

Relatório Técnico

Janeiro / 2024

Associação Mahatma Gandhi

Contrato de Gestão

Nº 73/2019



PREFEITURA MUNICIPAL DE
ARAÇATUBA



HOSPITAL
Mahatma Gandhi

Equipe Institucional “Mahatma Gandhi” em Araçatuba/SP

Diretora Técnica: Léa Lofego Garcia

Diretor Administrativo: Enel Rogério Canêo

Equipe Técnica:

Ana Cláudia Gomes da Rocha Francisco – Educadora Permanente

Bruno Marolato Danilucci - Coordenador Médico

Gabriela Peres Teruel – Gerente de Especialização Técnica

Jéssica Faria Barbosa - Gerente de Especialização Técnica

Luís Felipe Pupim dos Santos – Coordenador Odontológico

Naiara da Silva Campos Albino - Gerente de Especialização Técnica

Thales Vinicius Mestriner Roberto – Supervisor de Assistência Farmacêutica

Thamiris Naiasha Minari Ramos – Sanitarista

Vanessa Berbel Paupitz – Gerente de Especialização Técnica

Equipe Administrativa:

Aline Kojima Santana Santos – Auxiliar Administrativo

Amanda Oliveira Padilha Ferreira – Analista de RH

Albertina da A. Gomes Ribeiro – Analista de comunicação

Andre Luis Martins da Silva – Técnico segurança do trabalho

Clelia Cristina Bonetto Tambolim Raffa - Recepcionista

Gustavo Faria Previatto - Supervisor de T.I.

Jeovan Paulo de Souza – Encarregado de Transportes

Juliana Andreole Cardoso – Analista de Manutenção

Leide Mauricio da Silva – Auxiliar de Higiene e Limpeza

Maiara Aparecida Santos Gomes – Analista Financeiro

Vanessa Pereira do N. Alves – Analista de RH

Suzele Silva Mazaro Costa – Auxiliar Administrativo

Sumário

Página

Sumário	
1. Introdução	3
2. Apresentação do Relatório Técnico Mensal	3
3. O território e a análise da situação de saúde	4
3.1. Perfil Demográfico e Socioeconômico	6
3.2. Perfil Epidemiológico e Condições de Saúde	9
3.3. Perfil Ambiental e Saneamento Básico	10
4. Rede Assistencial da Atenção Básica	15
5. Produção Mensal Consolidada	17
5.1.1 Programa Previne Brasil.....	19
5.1.2 Capacitação Ponderada - Cobertura populacional por Unidade de Saúde	19
5.1.3 Programa Saúde na Hora	21
5.2 Produção Mensal na Atenção Básica - Indicadores Quantitativos	22
5.2.1 Informatiza Prontuário eletrônico	23
5.2.2 Saúde Bucal	23
5.2.3 Matriciamento.....	24
5.3 Indicadores Não Valorados	24
6. Produção Mensal por Unidade de Saúde	26
07. Médico de Apoio	45
08. Dentista na escola	45
09. Atualização de cadastro no Sistema de Informação CNES.....	45
10. Reformas e Manutenção	52
12. Conclusão e Considerações	54

1. Introdução

A Associação Mahatma Gandhi, também designada Hospital Mahatma Gandhi, foi criada como Organização Social de Saúde (OSS), com o objetivo de fazer gestão compartilhada com os setores públicos, em busca de melhor qualidade dos serviços prestados na saúde da população.

A OSS Mahatma Gandhi é uma associação civil de direito privado, sem fins lucrativos e declarada como entidade filantrópica na área de saúde. Tem sede no município de Catanduva – SP (Rua Duartina, nº 1.311, Vila Soto, CEP 15810-150), está inscrita no CNPJ/MF sob o nº 47.078.019/0001-14 e representada pelo Diretor Presidente Dr. Luciano Lopes Pastor.

A instituição recebeu o Certificado de Entidades Beneficentes de Assistência Social (CEBAS), concedido pelo Governo federal às associações que prestam serviços nas áreas de educação, assistência social ou saúde. O Hospital Mahatma Gandhi também recebeu certificação e selo Conviver de “Instituição com Gestão Socialmente Responsável”.

O Hospital e a Associação Mahatma Gandhi primam pela qualidade na promoção da saúde, transparência e respeito nos serviços prestados, buscando sempre eficiência e humanização. A principal missão é oferecer soluções nas áreas da Saúde e da Assistência Social, prezando pelo bem-estar de seus profissionais e pela humanização no atendimento da população, contribuindo para a melhoria dos serviços públicos de saúde no Brasil.

Em 2019, a Secretaria Municipal de Saúde de Araçatuba-SP (SMSA) firmou o contrato de gestão da Atenção Básica com a Associação Mahatma Gandhi, sob os termos do contrato nº 73/2019, chamada pública 05/2019. Desde então, os serviços de saúde são geridos pela instituição e são apresentados neste documento.

2. Apresentação do Relatório Técnico Mensal

Este documento traz um panorama geral da Atenção Básica no município de Araçatuba – SP em janeiro de 2024, com gestão sob responsabilidade da “Associação Mahatma Gandhi”.

O relatório técnico é um importante instrumento de análise da situação de saúde da população e um método de planejamento de ações estratégicas e prioritárias por parte da Secretaria Municipal de Saúde de Araçatuba e da Organização Social em Saúde. As principais informações que serão apresentadas a seguir envolvem:

- a) Descrição das atividades desenvolvidas pela Estratégia Saúde da Família (ESF) nas Unidades Básicas de Saúde do município, em janeiro de 2024;
- b) Análise da situação de saúde no território;
- c) Monitoramento das metas e indicadores de saúde pactuados no âmbito do contrato de gestão firmado entre SMSA e OSS Mahatma Gandhi.

Os dados aqui descritos são extraídos dos seguintes sistemas de informação: Estratégia Eletrônica do Sistema Único de Saúde (E-SUS), Instituto Brasileiro de Geografia e Estatística (IBGE - 2019), sistema E-Gestor e sistema Assessor.

O sistema Assessor e o sistema E-SUS são as principais fontes de dados referentes às produções realizadas pelas Equipes da Estratégia da Saúde da Família. No entanto, para padronização da informação os dados utilizados nesse relatório foram retirados do sistema e-SUS após o período de faturamento. Os relatórios com os dados socioeconômicos e sanitários informados pelos munícipes durante os cadastros individuais e domiciliares, realizados pelos Agentes Comunitários de Saúde das unidades, são emitidos somente pelo E-SUS.

3. O território e a análise da situação de saúde

O município de Araçatuba está localizado no noroeste do Estado de São Paulo, com uma área territorial de 1.167 km² e apresenta uma população estimada de 197.016 habitantes, segundo o IBGE (2019).

O clima do município é tropical semiúmido, com verões longos e quentes, e invernos curtos e secos. Segundo a Fundação SEADE – Sistema Estadual de Análise de Dados (2010), o município conta com infraestrutura urbana com ótimos indicadores para coleta de lixo, abastecimento de água e esgoto sanitário.

A região administrativa de Araçatuba compreende 40 municípios, com 673 mil habitantes. Araçatuba é sede administrativa do Departamento Regional de Saúde II e referência em alta complexidade para toda região.

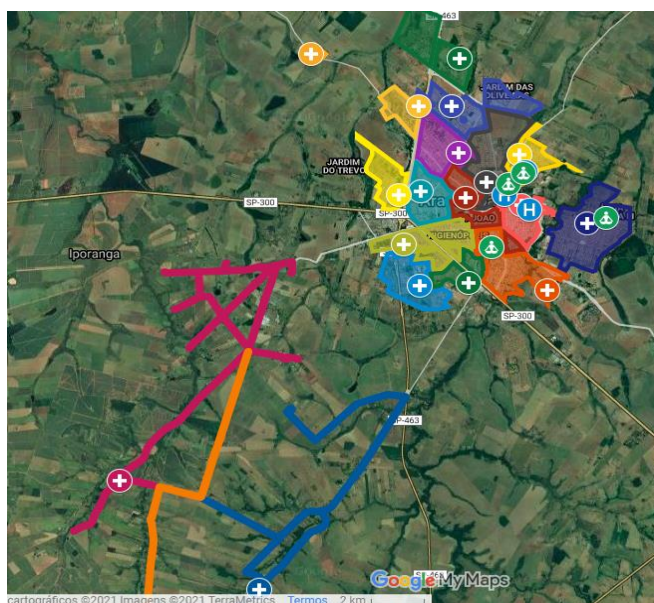
A Atenção Básica em Saúde de Araçatuba, sob gestão da OSS Mahatma Gandhi, é composta por 45 Equipes de Saúde da Família (ESF), 25 Equipes de Saúde Bucal (ESB) de 40h e 1 Equipe de Saúde Bucal (ESB) de 20h, e 3 Equipes Multidisciplinares (e-MULTI).

Para facilitar o planejamento da saúde à nível da Atenção Primária, o processo de territorialização do município foi articulado e atualizado justamente para organizar e mapear os serviços de saúde que se encontram nas áreas de abrangência de cada território em questão.

A Atenção Básica realizou uma a territorialização do município, baseada no processo de integração entre Atenção Básica e Vigilância em Saúde. Essa distribuição do território facilita, principalmente, o processo de trabalho e o olhar sobre o território de atuação dos agentes comunitários de saúde e agentes de combate às endemias.

O **mapa 1** está atualizado e traz o município de Araçatuba (perímetro urbano e rural) dividido por área de abrangência das unidades de saúde.

Mapa 1. Município de Araçatuba com delimitação do território por Unidades de Saúde.



Fonte: GOOGLE EARTH [Município de Araçatuba com delimitação do território por Unidades de Saúde].

Nota: Edição realizada em 12/08/2020.

A análise de situação de saúde apresentada neste relatório engloba o perfil demográfico, o perfil epidemiológico com principais condições de saúde da

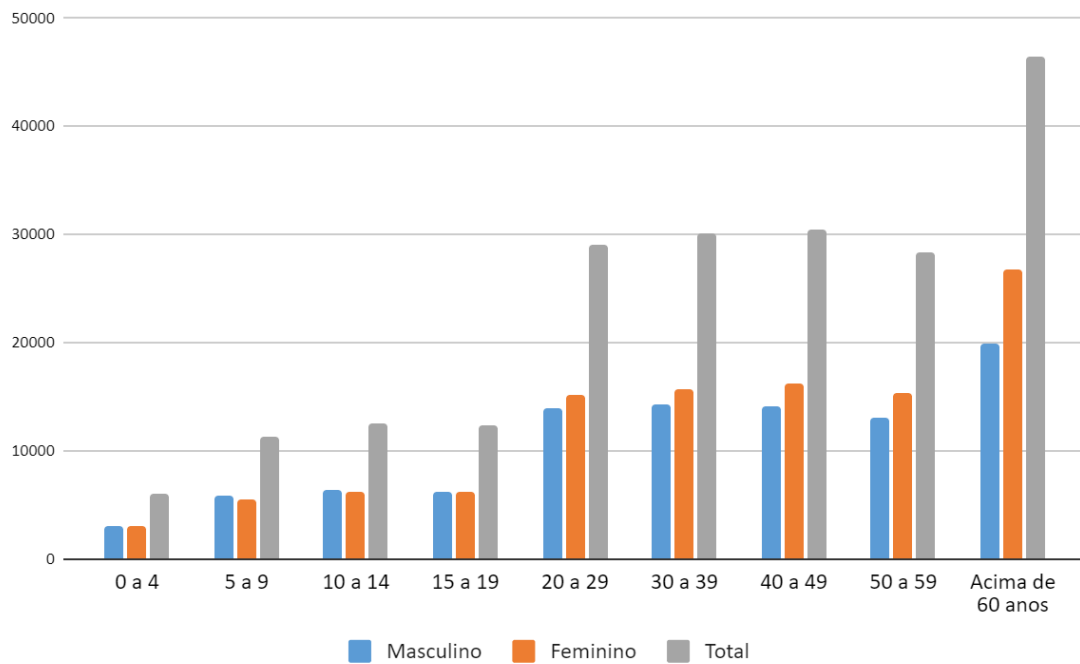
população e o perfil ambiental (saneamento básico) do município de Araçatuba-SP. Todos os dados para o diagnóstico situacional foram extraídos da Estratégia Eletrônica do Sistema Único de Saúde (E-SUS), sendo a maior parte classificada como dado auto referido e informado pelos munícipes cadastrados. Os dados serão atualizados quadrimestralmente ou conforme a necessidade.

3.1. Perfil Demográfico e Socioeconômico

O perfil demográfico apresenta informações essenciais para a análise dos diferentes aspectos de uma determinada população. A seguir, serão apresentadas a distribuição da população por sexo e por principais grupos de faixas etárias (gráfico 1) e a pirâmide etária do município (gráfico 2).

O **gráfico 1** apresenta uma divisão estratégica e pode ser usada para planejar ações voltadas para a saúde da criança, do adolescente, do adulto e do idoso, considerando diferentes linhas de cuidado para cada grupo.

Gráfico 1. Perfil Demográfico do município de Araçatuba

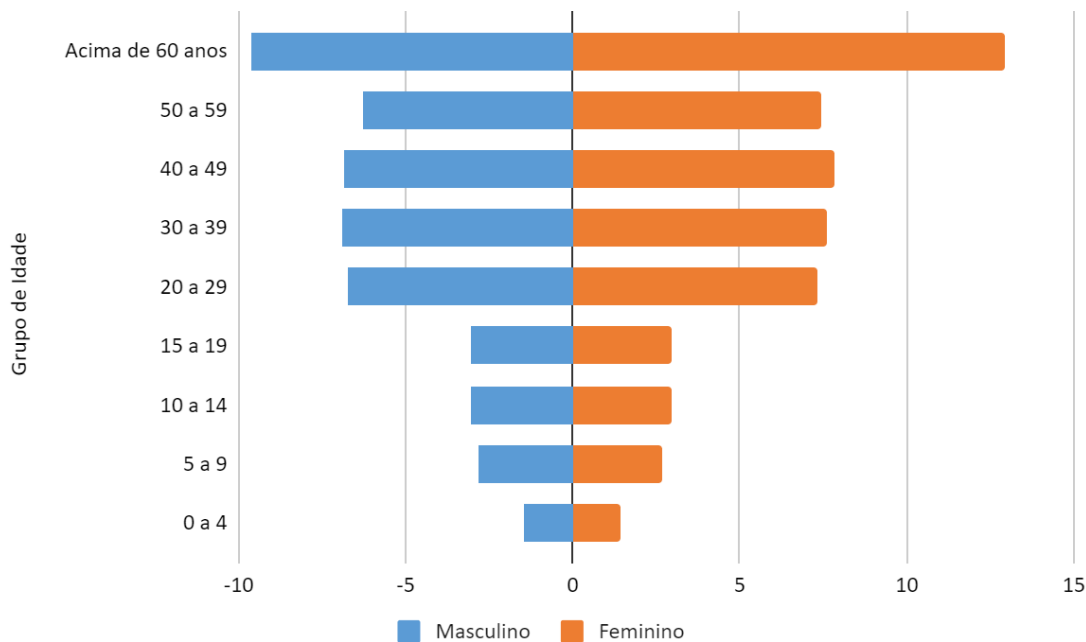


Fonte: Estratégia Eletrônica do Sistema Único de Saúde (E-SUS). Relatório de cadastro individual. Dezembro de 2023.

O **gráfico 2**, mostra a pirâmide etária da população que reside no município de Araçatuba. Os dados referentes aos grupos etário e divisão por sexo, serão apresentados em valores percentuais para facilitar a interpretação.

A base da pirâmide representa a população jovem do município, e o topo a população idosa. Uma pirâmide, como a representada, indica uma maior expectativa de vida e uma população mais idosa. A maior parte da população cadastrada na Atenção Básica está nos idosos.

Gráfico 2. Pirâmide Etária dos residentes em Araçatuba



Fonte: Estratégia Eletrônica do Sistema Único de Saúde (E-SUS). Relatório de cadastro individual. Dezembro de 2023.

O perfil socioeconômico revela informações referentes ao nível de escolaridade e a situação no mercado de trabalho da população residente no município de Araçatuba.

Na **tabela 1**, encontra-se o nível de escolaridade da população geral do município. A pergunta realizada para a população durante o cadastro individual era “Qual é o curso mais elevado que frequenta ou frequentou?”. No entanto, o número de pessoas que não informaram o nível de escolaridade é alto, o que dificulta interpretar a real situação em Araçatuba.

Tabela 1. Descrição do nível de escolaridade e alfabetização no município

Descrição	Quantidade	Percentual
Creche/ Pré-Escola/ Classe de Alfabetização	5.297	2,8%
Ensino Fundamental	30.634	16,1%
Ensino Fundamental Completo	8.804	4,6%
Ensino Fundamental especial ou EJA	4.384	2,3%
Ensino Médio	23.636	12,4%
Ensino Médio especial ou EJA	1.801	0,9%
Superior, especialização, pós-graduação	10.110	5,3%
Alfabetização para adultos	108	0,1%
Nenhum	49.864	26,2%
Não informado	55.488	29,2%

Fonte: Estratégia Eletrônica do Sistema Único de Saúde (E-SUS). Relatório de cadastro individual. Dezembro de 2023.

Conhecer a situação de uma determinada população no mercado de trabalho pode colaborar para a análise socioeconômica e identificação de partes da população que necessitam de maior atenção de políticas públicas voltadas para a área de emprego, saúde, educação e proteção social. A **tabela 2** mostra a descrição, número e percentual de cada situação no mercado de trabalho dos munícipes de Araçatuba.

Tabela 2. Descrição da situação no mercado de trabalho

Descrição	Quantidade	Percentual
Empregador	707	0,3%
Assalariado com carteira de trabalho	29815	14,4%
Assalariado sem carteira de trabalho	2496	1,2%
Autônomo com previdência social	4278	2,1%
Autônomo sem previdência social	4435	2,1%
Aposentado/Pensionista	14488	7,0%
Desempregado	2393	1,2%
Não trabalha	22169	10,7%
Serviço Público/Militar	323	0,2%
Outro	63984	31,0%
Não informado	61254	29,7%

Fonte: Estratégia Eletrônica do Sistema Único de Saúde (E-SUS). Relatório de cadastro individual. Dezembro de 2023.

3.2. Perfil Epidemiológico e Condições de Saúde

O perfil epidemiológico analisado mostra um panorama geral dos hábitos e estilos de vida e das principais condições de saúde da população de Araçatuba.

As condições de saúde foram referidas pelos cidadãos durante o cadastro individual e visitas domiciliares dos agentes de saúde e estão apresentadas na **tabela 3**. No entanto, grande parte dos entrevistados não informaram sobre suas situações gerais de saúde, o que pode indicar possível subdiagnóstico das condições aqui apresentadas, como hipertensão arterial sistêmica e diabetes. A análise foi feita considerando a população que respondeu o questionário (179.296 pessoas).

Tabela 3. Condições e situações de saúde da população de Araçatuba

Hábitos e Estilos de Vida	Qtd.	Percentual
Tabagismo	8.284	4,6%
Uso de álcool	2.186	1,2%
Uso de outras drogas	692	0,4%
Acima do peso/obesidade	9.006	5,0%

Fonte: Estratégia Eletrônica do Sistema Único de Saúde (E-SUS). Relatório de cadastro individual. Dezembro de 2023.

Tabela 3.1 Condições e situações de saúde da população de Araçatuba

Condições de saúde gerais	Qtd.	Percentual
Acamado	679	0,4%
Gestante	1.904	1,1%

Fonte: Estratégia Eletrônica do Sistema Único de Saúde (E-SUS). Relatório de cadastro individual. Dezembro de 2023.

Tabela 3.2 Condições e situações de saúde da população de Araçatuba

Doenças crônicas	Qtd.	Percentual
Hanseníase	76	0,04%
Tuberculose	110	0,06%
Diabetes	11.666	6,51%
Hipertensão arterial	30.698	17,12%
Acidente Vascular Cerebral	1.413	0,79%
Neoplasia	1.547	0,86%

Doença respiratória (incluindo asma, enfisema e doença pulmonar obstrutiva crônica)	1.659	0,93%
Doença cardíaca (incluindo insuficiência cardíaca)	2.156	1,20%
Doença renal (incluindo insuficiência renal)	985	0,55%

Fonte: Estratégia Eletrônica do Sistema Único de Saúde (E-SUS). Relatório de cadastro individual. Dezembro de 2023.

3.3. Perfil Ambiental e Saneamento Básico

O perfil ambiental apresenta dados referentes à situação do saneamento básico e moradia da população residente no município de Araçatuba. Conhecer a situação do abastecimento de água, destino do lixo, esgotamento sanitário, disponibilidade de energia elétrica e condições de moradia é de extrema importância para evidenciar quais áreas carecem de ações prioritárias de saneamento. Os dados estão descritos nas **tabelas 4, 5, 6 e 7 e gráficos 3, 4 e 5** e também estão presentes no E-SUS. Muitas condições não foram informadas pelos munícipes, dificultando a análise situacional. No total 181.334 munícipes responderam as questões abaixo.

Tabela 4. Descrição da situação de saneamento básico e moradia

Disponibilidade de energia elétrica	Qtd.	Percentual
Sim	81.752	45,1%
Não	64.707	35,7%
Não informado	34.875	19,2%
Água para consumo no domicílio	Qtd.	Percentual
Filtrada	20.843	11,5%
Fervida	373	0,2%
Clorada	54.649	30,1%
Mineral	3.085	1,7%
Sem tratamento	72.352	39,9%
Não informado	30.032	16,6%

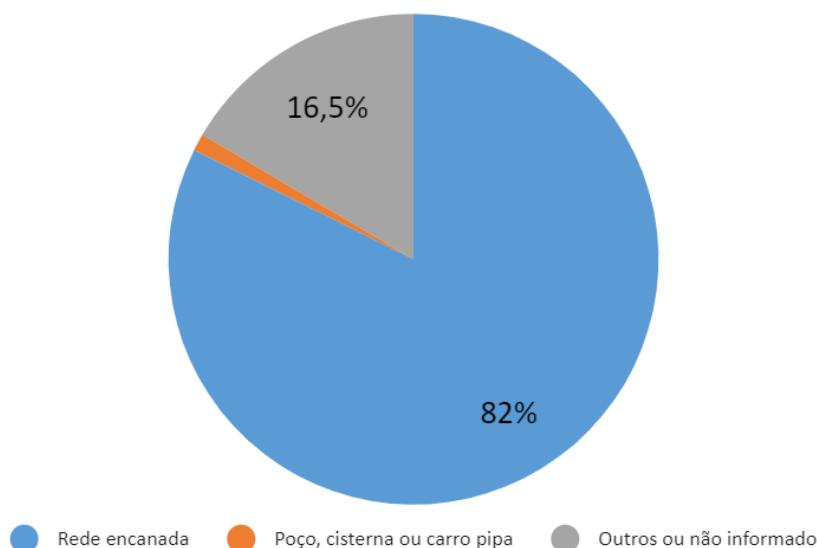
Fonte: Estratégia Eletrônica do Sistema Único de Saúde (E-SUS). Relatório de cadastro domiciliar e territorial. Dezembro de 2023.

Tabela 5. Perfil do abastecimento de água por UBS. Percentual de indivíduos que informaram abastecimento de água por:

Unidade	Rede encanada	Poço, cisterna ou carro pipa	Outros	Não informaram
Águas Claras	76%	0,0%	0,4%	23,9%
Alvorada	83%	0,0%	0,4%	17,1%
Atlântico	90%	0,1%	0,1%	10,3%
Centro	65%	0,2%	0,0%	34,4%
Dona Amélia	82%	0,0%	0,0%	18,0%
Iporã	96%	0,1%	0,1%	3,7%
Jacutinga**	10%	80,1%	0,0%	9,4%
Maria Tereza	77%	0,1%	0,1%	22,6%
Morada	77%	0,1%	0,1%	22,6%
Pedro Perri	72%	0,1%	0,1%	27,9%
Planalto	66%	0,0%	0,0%	33,6%
São José	80%	0,1%	0,0%	19,7%
São Vicente	87%	0,0%	0,0%	12,9%
Taveira**	57%	40,2%	0,9%	1,8%
Turrini	95%	0,1%	0,1%	4,8%
TV	88%	0,3%	0,2%	11,6%
Umuarama	94%	0,1%	0,1%	5,9%
Umuarama 2	87%	0,1%	0,0%	12,8%
Total	82%	1,1%	0.1%	16,4%

Fonte: Estratégia Eletrônica do Sistema Único de Saúde (E-SUS). Relatório de cadastro domiciliar e territorial. Dezembro de 2023. **Diferença no perfil sanitário da zona rural.

Gráfico 3. Perfil do abastecimento de água nos domicílios.



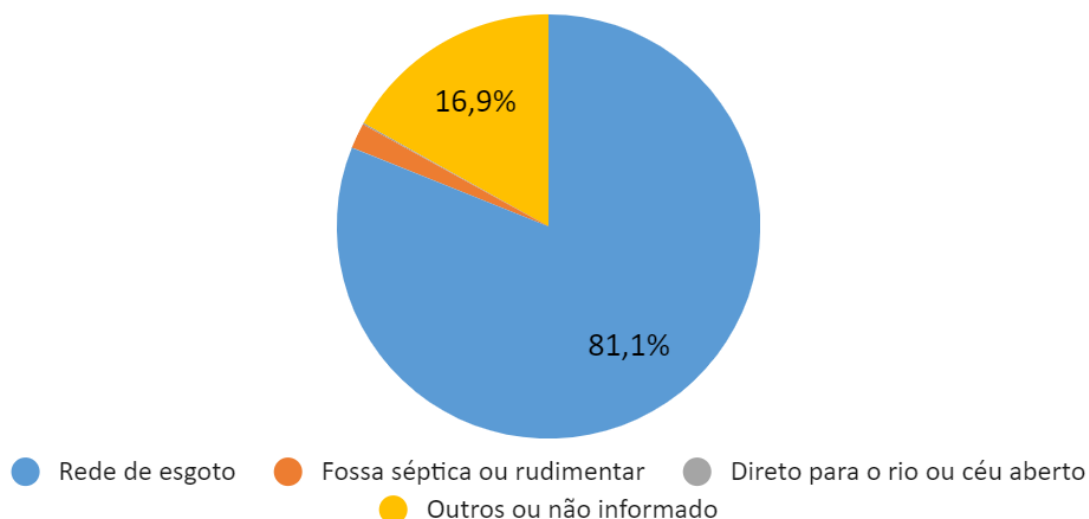
Fonte: Estratégia Eletrônica do Sistema Único de Saúde (E-SUS). Relatório de cadastro domiciliar e territorial. Dezembro de 2023.

Tabela 6. Perfil do escoamento sanitário por UBS. Percentual de indivíduos que informaram escoamento sanitário por:

Unidade	Rede de esgoto	Fossa séptica ou rudimentar	Direto para rio ou céu aberto	Outros ou não informado
Águas Claras	74,2%	1,8%	0,1%	23,9%
Alvorada	82,1%	0,0%	0,1%	17,8%
Atlântico	86,3%	2,2%	0,2%	11,2%
Centro	63,6%	0,0%	0,1%	36,3%
Dona Amélia	80,8%	0,0%	0,0%	19,2%
Iporã	96,0%	0,1%	0,5%	3,4%
Jacutinga**	0,0%	94,5%	0,0%	5,4%
Maria Tereza	76,9%	0,0%	0,0%	23,0%
Morada	76,9%	0,0%	0,0%	23,0%
Pedro Perri	71,9%	0,0%	0,0%	28,0%
Planalto	65,1%	0,0%	0,1%	34,8%
São José	78,1%	0,1%	0,1%	21,7%
São Vicente	85,9%	0,1%	0,0%	14,0%
Taveira**	49,8%	48,3%	0,4%	1,5%
Turrini	95,4%	0,1%	0,0%	4,5%
TV	87,2%	0,1%	0,1%	12,6%
Umuarama	93,8%	0,0%	0,1%	6,1%
Umuarama 2	86,9%	0,0%	0,1%	13,0%
Total cadastro	81,1%	1,9%	0,1%	16,9%

Fonte: Estratégia Eletrônica do Sistema Único de Saúde (E-SUS). Dezembro de 2023. **Diferença no perfil sanitário da zona rural.

Gráfico 4. Perfil do escoamento sanitário nos domicílios.



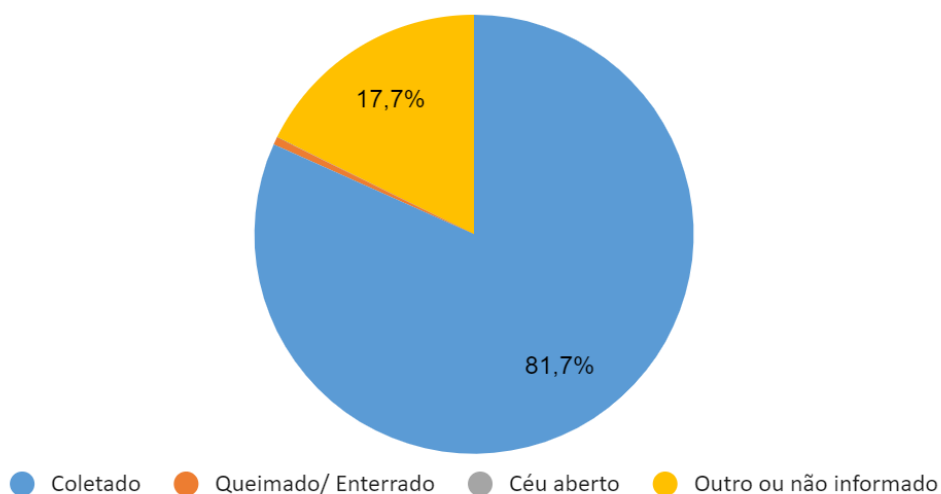
Fonte: Estratégia Eletrônica do Sistema Único de Saúde (E-SUS). Relatório de cadastro domiciliar e territorial. Dezembro de 2023.

Tabela 7. Perfil do destino do lixo por UBS. Percentual do método de destino do lixo:

Unidade	Coletado	Queimado/ Enterrado	Céu aberto	Outro ou não informado
Águas Claras	74%	0%	0,06%	26%
Alvorada	82%	0%	0,00%	18%
Atlântico	88%	0%	0,05%	12%
Centro	64%	0%	0,00%	36%
Dona Amélia	80%	0%	0,00%	20%
Iporã	96%	0%	0,07%	4%
Jacutinga**	62%	28%	0,16%	10%
Maria Tereza	76%	0%	0,01%	24%
Morada	76%	0%	0,01%	24%
Pedro Perri	70%	0%	0,00%	30%
Planalto	64%	0%	0,06%	36%
São José	78%	0%	0,00%	22%
São Vicente	85%	0%	0,00%	15%
Taveira**	74%	23%	0,09%	3%
Turrini	95%	0%	0,00%	5%
TV	88%	0%	0,04%	12%
Umuarama	93%	0%	0,00%	7%
Umuarama 2	86%	0%	0,01%	14%
Total cadastro	82%	1%	0,02%	18%

Fonte: Estratégia Eletrônica do Sistema Único de Saúde (E-SUS). Relatório de cadastro domiciliar e territorial. Dezembro de 2023. **Diferença no perfil sanitário da zona rural.

Gráfico 5. Perfil do destino do lixo pelos domicílios.



Fonte: Estratégia Eletrônica do Sistema Único de Saúde (E-SUS). Relatório de cadastro domiciliar e territorial. Dezembro de 2023.

Outro importante aspecto de perfil ambiental está associado ao número de animais domiciliados pelos munícipes de Araçatuba. Esses dados estão disponíveis na **tabela 08 e gráficos 6 e 7**, e podem ser utilizados tanto em

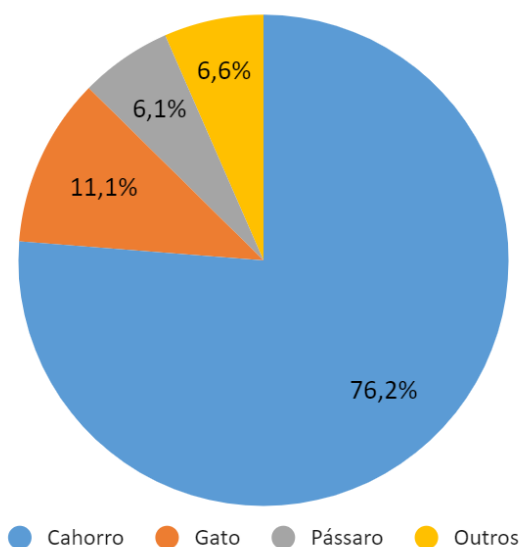
avaliações e projetos envolvendo controle e prevenção de zoonoses, quanto em questões de saúde única e bem-estar animal.

Tabela 8. Quantitativo de animais domésticos nos domicílios segundo a UBS e a espécie animal.

Unidade	Total de animais domiciliados	Gato	Cachorro	Pássaro	Outros
Águas Claras	1007	169	825	73	130
Alvorada	2841	403	2447	176	202
Atlântico	2987	363	2774	163	144
Centro	1801	184	1474	64	179
Dona Amélia	3430	560	2958	249	184
Iporã	4567	657	3905	286	270
Jacutinga	706	107	675	21	53
Maria Tereza	4320	562	3575	385	297
Morada	4320	562	3575	385	297
Pedro Perri	3471	381	2908	264	258
Planalto	3972	437	3453	232	227
São José	2921	468	2456	302	296
São Vicente	4374	731	3581	378	272
Taveira	1389	430	1184	210	562
Turrini	3860	397	3343	219	256
TV	6653	574	5829	366	472
Umuarama	9280	923	8248	534	597
Umuarama 2	3444	333	3182	172	166
Total	65343	8.241	56.392	4.479	4.862

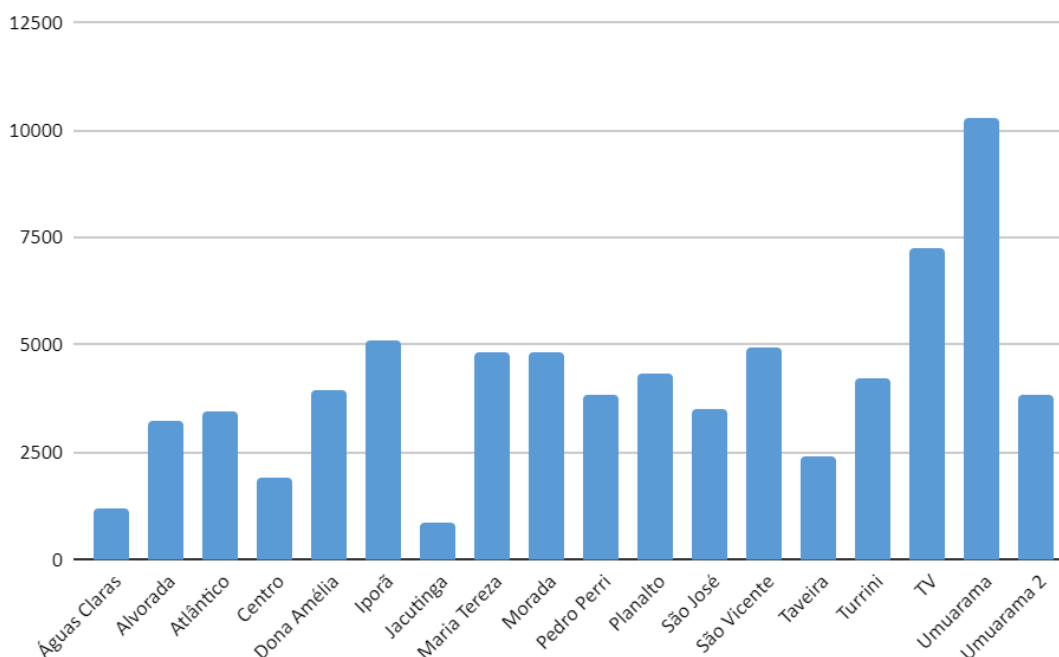
Fonte: Estratégia Eletrônica do Sistema Único de Saúde (E-SUS). Relatório de cadastro domiciliar e territorial. Dezembro de 2023.

Gráfico 6. Percentual de animais domiciliados por espécie.



Fonte: Estratégia Eletrônica do Sistema Único de Saúde (E-SUS). Relatório de cadastro domiciliar e territorial. Dezembro de 2023.

Gráfico 7. Quantitativo de animais por UBS.



Fonte: Estratégia Eletrônica do Sistema Único de Saúde (E-SUS). Relatório de cadastro domiciliar e territorial. Dezembro de 2023.

4. Rede Assistencial da Atenção Básica

Em relação à Atenção Básica, o município adota a Saúde da Família como estratégia estruturante, sendo quatro localizadas na zona rural e as demais na área urbana. A Estratégia Saúde da Família (ESF) foi definida pelo Ministério da Saúde (MS) para oferecer uma Atenção Básica mais resolutiva e humanizada à população. É considerada uma porta de entrada do SUS e se articula com outros níveis de atenção à saúde.

A atenção primária à saúde em Araçatuba possui implantadas 45 equipes de Estratégia Saúde da Família – ESF que atendem à população residente nas áreas de abrangências das UBS, algumas dessas com profissionais do Programa Mais Médicos do Brasil. As unidades contam com 25 equipes de Saúde Bucal da Estratégia da Saúde da Família – ESB/ESF de 40 horas e 1 equipe de 20 horas. Além dessas ESB, ressalta que os profissionais da SB nas Unidades da Jacutinga, Prata e Água Limpa são cedidos pela Prefeitura Municipal de Araçatuba, sendo que um profissional atende UBS Jacutinga e

UAMO Prata e outro profissional a UAMO Água Limpa. Segue na **tabela 9** a relação de Equipes de ESF e Equipes de SB por Unidades de Saúde.

Tabela 9. Relação de Unidades de Saúde e respectivas equipes de ESF e SB – dezembro

Unidades Básicas de Saúde	Nº de ESF	Nº ESB
UBS Dr. Satoru Okida – Atlântico	02	01
UBS Dr. José Roberto Turrini	02	02
UBS Dr. Wanderley Vuolo – TV	03	02
UBS Ezequiel Barbosa – São José	03	02
UBS Dr. Augusto Simpliciano Barbosa - Planalto	04	02
UBS Raimunda Souza Martinez – São Vicente	02	01
UBS Maria Tereza de Andrade – N.S. Aparecida	03	02
UBS Dr. Jecy Villela dos Reis – Morada dos Nobres	03	02
UBS Dr. Walter Divino da Costa – Pedro Perri	03	01
UBS Farmacêutico Antônio Saraiva - Iporã	02	01
UBS Dr. Marco Aurélio Pereira – Centro	02	01
UBS Dr. Alfredo Dantas de Souza – Umuarama	04	02
UBS Dr. Jorge Malully Netto – Umuarama II	03	01/01**
UBS Nelson Gaspar Dip – Alvorada	02	01
UBS Dr. Ghazi Osman Barakat – Dona Amélia	03	02
UBS Irmã Dulce – Taveira	01	01
UBS Jacutinga, Prata e Água Limpa	01	0*
UBS Águas Claras	02	01
Total de Equipes	45	25

Fonte: Estratégia Eletrônica do Sistema Único de Saúde (E-SUS).

*Equipes de SB na Zona Rural são cedidas pela Prefeitura Municipal de Araçatuba.

** Uma equipe é de 20h e está cadastrada e vinculada a Equipe de Atenção Primária - EAP.

A equipe de Saúde da Família é operacionalizada de acordo com a seguinte composição por equipe: médico, enfermeiro, auxiliares de enfermagem e agentes comunitários de saúde (ACS).

A equipe de Saúde Bucal segue a composição por equipe: um cirurgião-dentista e um técnico ou auxiliar em saúde bucal. As unidades de saúde oferecem farmacêuticos, auxiliares administrativos e auxiliares de higiene e limpeza.

Os 3 Equipes Multidisciplinares e Atenção Básica atendem a demanda das 45 equipes de ESF e contam com a participação de categorias de multiprofissionais em saúde, como educadores físicos, fisioterapeutas,

psicólogos, entre outros. As equipes de eMULTI estão distribuídas pelas quatro regiões do município e unidades de saúde de referência (**quadro 2**), atuando nas unidades de forma compartilhada com os médicos, enfermeiros, cirurgiões-dentistas e agentes comunitários de saúde.

Quadro 2. Distribuição de eMULTI segundo região, categoria profissional e unidade – dezembro

Regiões	Profissionais	Unidades de Saúde
eMULTI 1	Nutricionista, Educador físico, Psicólogo clínico, Fisioterapeuta, Assistente social e sanitaria, Médico Pediatra	UBS Dr. Wanderley Vuolo – TV
		UBS Maria Tereza de Andrade
		UBS Dr. José Roberto Turrini
		UBS Sidney C. Prefeitão
		UBS Dr. Satoru Okida
eMULTI 2	Nutricionista, Educador físico, Psicólogo clínico, Fisioterapeuta, Assistente social, Médico Infecologista e Fonoaudiólogo	UBS Dr. Augusto S. Barbosa
		UBS Ezequiel Barbosa
		UBS Raimunda S. Martinez
		UBS Irmã Dulce – Taveira
		UBS Jacutinga
eMULTI 3	Nutricionista, Psicólogo clínico, Educador Físico, Médico Ginecologista, Fonoaudiólogo, Fisioterapeuta, Médico Infecologista	UBS Dr. Walter Divino Costa
		UBS Dr. Jecy Villela dos Reis
		UBS Dr. Marco Aurélio Pereira

5. Produção Mensal Consolidada

O contrato de gestão da Atenção Básica entre a OSS e a SMSA estabelece algumas metas a serem cumpridas mensalmente. O monitoramento e avaliação desses indicadores e metas pactuados no âmbito do contrato de gestão são ferramentas essenciais no processo de análise e planejamento em saúde.

A **tabela 15** mostra a produção consolidada ou total realizada pelas equipes de saúde do município em **janeiro de 2024**, considerando os **22 dias úteis**. As descrições dos indicadores que serão apontados estão de acordo com o contrato de gestão e devem alcançar no mínimo 85% das metas mensais pactuadas.

O percentual da produção mensal prevista dos serviços de saúde é calculado sobre a sua totalidade (100%), ou seja, sobre a meta memorial

descritiva. No entanto, diversos fatores podem interferir no alcance dessas metas, como maior procura da população em determinados meses, número de feriados e número de profissionais em atividade (considerando faltas, período de transição de contrato, capacitações, entre outros). As fontes de verificação dos indicadores e metas, Assessor Público e E-SUS, são indicadas pela Secretaria Municipal de Saúde de Araçatuba, e os relatórios são extraídos ao final de cada mês.

Os problemas relacionados ao sistema Assessor que podem impactar diretamente ou indiretamente no alcance do indicador foi enviado através do ofício nº 3734/2023 AB- O.S. Mahatma Gandhi.

Devido à fase de transição e a ausência de relatórios de acordo com os indicadores contratuais e ministeriais, os dados relacionados a esses indicadores de contrato qualitativos e quantitativos foram retirados dos relatórios do e-SUS/PEC após a finalização da importação.

Em relação as atividades desenvolvidas pelos profissionais nas Unidades Básicas de Saúde, ressaltamos, que os Médicos do Programa Mais Médicos (PMM)/Médicos pelo Brasil não estão presentes nas Unidades por 1 dia da semana, ou seja, 8h por semana e outros por 4 h por semana, para o dia de estudo, assim como, os PMM se ausentam por férias e atestados médicos. Ainda, destacamos que o número de apoio de médicos não contempla a necessidade para cobertura de férias e atestados médicos retirados por essa categoria profissional.

A OSS destaca a necessidade de contratação de farmacêuticos para a cobertura de todo o horário de funcionamento das Unidades e a necessidade de contratação de enfermeiros e auxiliares de enfermagem para garantir a cobertura de todos os pontos de atenção em todo o horário de funcionamento das Unidades, visto as ausências por férias, atestados médicos e a insuficiência do apoio.

Ressaltamos ainda, a necessidade de substituir os profissionais cedidos que foram exonerados, afastados, aposentados e/ou transferidos, para que as atividades assistenciais programadas sejam realizadas pelas equipes de saúde e não prejudique o alcance dos indicadores.

5.1.1 Programa Previne Brasil

Serão avaliados quadrimestralmente no Sistema e-GESTOR, em janeiro de 2024 será verificado o quadrimestre de setembro a dezembro de 2023.

Tabela 19.1. Resultado do programa Previne Brasil – Resultado do 3 quadrimestre de 2023

Período	Indicador 1 - Pré natal				Indicador 2 - Pré-Natal (Sífilis e HIV)				Indicador 3 - Gestantes Saúde Bucal			
	Num.	Denominador Estimado	Meta %	Result. %	Num.	Denominador Estimado	Meta %	Result. %	Num.	Denominador Estimado	Meta %	Result. %
Q3	266	683	45	39	328	683	60	48	361	683	60	53

Fonte: E-gestor

Tabela 19.2. Resultado do programa Previne Brasil – Resultado do 3 quadrimestre de 2023

Período	Indicador 4 - Cobertura Citopatológico				Indicador 5 - Cobertura Polio e Penta			
	Num.	Denominador Estimado	Meta %	Result. %	Num.	Denominador Estimado	Meta %	Result. %
Q3	15.492	56.959	40	27	371	683	95	54

Fonte: E-gestor

Tabela 19.3 Resultado do programa Previne Brasil – Resultado do 3 quadrimestre de 2023

Período	Indicador 6 - Hipertensão (PA Aferida)				Indicador 7 - Diabetes (Hemoglobina Glicada)			
	Num.	Denominador identificado	Meta %	Result. %	Num.	Denominador Estimado	Meta %	Result. %
Q3	24.518	51.234	50	48	14.122	23.402	50	60

Fonte: E-gestor

5.1.2 Capitação Ponderada - Cobertura populacional por Unidade de Saúde

A cobertura populacional por Unidade Básica de Saúde será apresentada a seguir (**tabela 10 e 11**), de acordo com o número de pessoas cadastradas até o final de dezembro de 2023 (última competência no sistema e-GESTOR). De acordo com os dados disponíveis pelos relatórios do Sistema E-Gestor existem no município 192.961 cadastros individuais (**tabela 11 e gráfico 8**), sendo assim houve o cumprimento de meta de cadastros pois está acima de 180.000. Dessa maneira, a cobertura populacional da Atenção Básica representaria 107% do território.

Tabela 10. Consolidado de cadastros presentes no sistema E-Gestor.

Indicador	Meta	%	Cadastros realizados	%
Cadastros individuais	180.000	100%	192.961	107

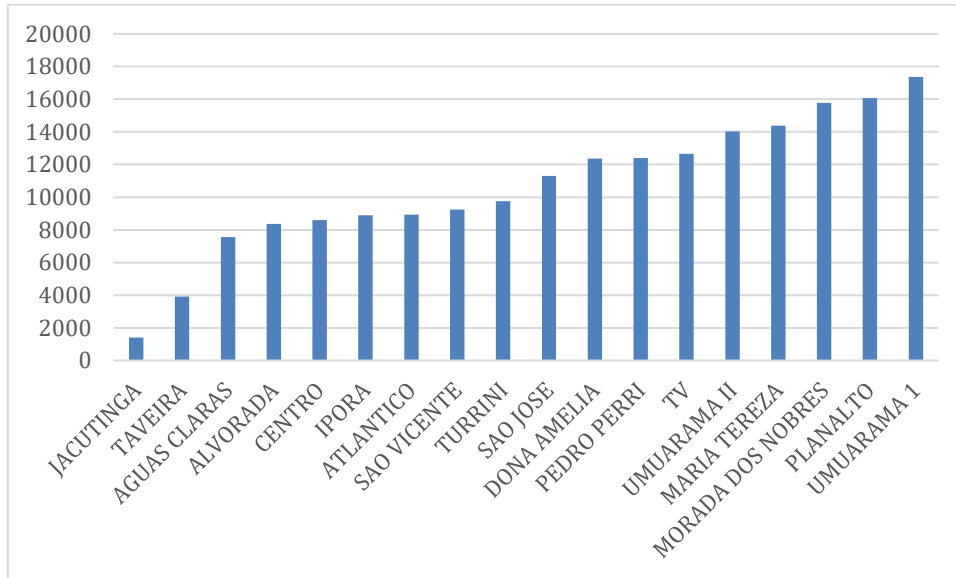
Fonte: Sistema E-Gestor, acesso 09/10/2023.

Tabela 11. Consolidado e percentual de cadastros por UBS.

Unidade	Cadastros Individuais	% de Cadastros Individuais por Unidade
AGUAS CLARAS	7557	3,9%
ALVORADA	8371	4,3%
ATLANTICO	8922	4,6%
CENTRO	8589	4,5%
DONA AMELIA	12359	6,4%
IPORA	8889	4,6%
JACUTINGA	1407	0,7%
MARIA TEREZA	14388	7,5%
MORADA DOS NOBRES	15769	8,2%
PEDRO PERRI	12402	6,4%
PLANALTO	16072	8,3%
SAO JOSE	11305	5,9%
SAO VICENTE	9248	4,8%
TAVEIRA	3905	2,0%
TURRINI	9746	5,1%
TV	12647	6,6%
UMUARAMA 1	17356	9,0%
UMUARAMA II	14029	7,3%
TOTAL	192.961	100,0%

Fonte: Sistema E-Gestor, acesso 08/02/2024.

Gráfico 8. Quantitativo crescente de cadastros individuais por UBS.



Fonte: Sistema E-Gestor, acesso 09/10/2023.

5.1.3 Programa Saúde na Hora

As UBS Planalto, UBS São José, UBS Umuarama 1, UBS Morada dos Nobres, UBS Maria Tereza, UBS Dona Amélia e UBS TV estão credenciadas ao Programa Saúde na Hora de acordo com a portaria nº 1604, de 26 de julho de 2019.

Os dados referentes às metas assistenciais foram retirados do sistema e-SUS contabilizando as horas de acordo com o compreendido pelo sistema e-SUS: manhã, tarde e noite. Pode haver inconsistências entre a quantidade de horas devido a inconsistências nos relatórios.

Abaixo segue a tabela com a quantidade de atendimentos contabilizando todas essas unidades de acordo com períodos propostos pelo contrato entre a OSS e a SMS.

Tabela 18.1 Nº de atendimentos por categoria profissional médica relacionado ao Saúde na hora

Indicadores	Produção realizada
	N
Manhã	4.388
Tarde	4.557
Noite	277

Fonte: Os dados foram extraídos do e-SUS sistemas.

Tabela 18.2 Nº de atendimentos por categoria profissional de enfermagem relacionado ao Saúde na hora

Indicadores	Produção realizada
	N
Manhã	927
Tarde	1130
Noite	250

Fonte: Os dados foram extraídos do e-SUS sistemas.

Tabela 18.3 Nº de atendimentos por categoria profissional de cirurgião dentista relacionado ao Saúde na hora

Indicadores	Produção realizada
	N
Manhã	517
Tarde	623
Noite	78

Fonte: Os dados foram extraídos do e-SUS sistemas.

5.2 Produção Mensal na Atenção Básica - Indicadores Quantitativos

A seguir serão apresentados um resumo da análise do perfil epidemiológico e das produções mensais completas, segundo a Unidade Básica de Saúde e respectivas equipes, em janeiro de 2024. Os principais procedimentos monitorados envolvem: consultas médicas, consultas médicas

domiciliares, consultas de enfermagem, primeira consulta odontológica programática e tratamento concluído em odontologia.

5.2.1 Informatiza Prontuário eletrônico

Ao analisarmos a tabela 15, podemos concluir que os indicadores de consulta médica generalista e consulta da enfermagem atingiram a meta pactuada, com 16.564 e 4.373 atendimentos, respectivamente. Os dados referentes às metas assistenciais foram retirados do e-SUS, após o faturamento. A produção relacionada a médicos e enfermeiros utilizou os dados apresentados no relatório de atendimento individual.

Tabela 15. Indicadores de produção das Equipes em relação à meta mensal – janeiro de 2024

Indicador de Produção	Meta Mensal Pactuada		Meta Atingida	
	Nº	%	Nº	%
	Consulta Médico Generalista	14.242	100	16.564
Consulta Domiciliar Médico Generalista*	856	100	964	112,6
Consulta Enfermeiro	3.015	100	4.373	145,04

Fonte: Sistema e-SUS. *Considerado todas as consultas realizadas em domicílio, instituição de longa permanência e socioeducativa. Acesso em: 08/02/2024

5.2.2 Saúde Bucal

Em relação aos indicadores de produção da saúde bucal todos atingiram a meta prevista para dezembro, sendo que na primeira consulta odontológica foram 1.069 atendimentos e 771 de tratamentos concluídos. Para a descrição da produção da saúde bucal por equipe, foram retirados os dados presente no e-SUS/PEC, buscando somente o tipo de consulta – Primeira consulta odontológica e o tipo de conduta – tratamento concluído, importante ressaltar que os dentistas só marcam a opção de tratamento concluído após a realização de todos tratamento na arcada dentária. Portanto, o valor poderá ser divergente, pois ocorre o faturamento que pode haver inconsistências e outras alterações que alteram o valor final.

Tabela 16. Indicadores de produção das Equipes em relação à meta mensal – janeiro de 2024

Indicador de Produção	Meta Mensal		Meta Atingida	
	Pactuada			
	Nº	%	Nº	%
Primeira Consulta Odontológica	740	100	1.069	144,5
Tratamento Odontológico Concluído	600	100	771	128,5

Fonte: Sistema E-SUS. Acesso em: 08/02/2024

5.2.3 Matriciamento

Em relação aos Núcleos Ampliados de Saúde da Família, atualmente denominados de equipes multidisciplinares – e-MULTI, compostos de acordo com o perfil epidemiológico do município, os indicadores de produção envolvem principalmente os números de reuniões de matriciamento e de projetos terapêuticos singulares. Os dados foram extraídos do sistema e-SUS através da atividade coletiva e os temas para a reunião, buscando discussão de caso/projeto terapêutico singular, alterando a forma de apresentação dos dados. As produções também devem alcançar no mínimo 85% da meta do contrato de gestão e estão descritas na **tabela 17**.

Tabela 17. Indicadores de produção das equipes de eMulti – janeiro de 2024

Indicador de Produção	Meta Mensal Pactuada		Meta Atingida	
	Nº	%	Nº	%
Matriciamento/Projeto terapêutico singular	40*	100	71	177,5

Fonte: Sistema e-SUS, foram buscados os registros importados ao e-SUS na atividade coletivo, sendo que o relatório junta as ações de matriciamento (discussão de caso) e projeto terapêutico singular. Acesso em: 08/02/2024

Destacamos que os Núcleos também realizam atendimentos individuais, atividades coletivas de avaliação e educação em saúde, visitas domiciliares, atividades nas escolas, educação permanente com as equipes de saúde, entre outros. No entanto, por não serem objeto de avaliação do contrato de gestão, essas diversas atividades não serão descritas nesse relatório.

5.3 Indicadores Não Valorados

Os indicadores não valorados acompanham os procedimentos realizados na atenção básica que podem ser contabilizados ao programa Previne Brasil. Os relatórios do sistema local atual (Assessor Público) não trazem as informações conforme a tabela previamente estabelecida de quando estava o sistema local anterior (GIGA Sistemas), motivo esse que os dados que eram oriundos do antigo sistema estarem em branco. Os dados do e-SUS são referentes aos dados importados do sistema local, podendo assim conter inconsistências ou falhas no faturamento e entre outros. Os dados de mulheres que realizaram o citopatológico para acompanhamento do programa Previne Brasil é referente a idade de 25-64 anos, no entanto na tabela estão mostrados dados totais.

Tabela 12.3 Procedimentos realizados no mês de janeiro.

Indicador de Produção		Sistema de informação	TOTAL
Número de gestantes que iniciaram o pré-natal até a 12 ^o semana			-
Número de gestantes por trimestre	1 ^o		-
	2 ^o		-
	3 ^o		-
Número de exames de sífilis em gestante			-
Número de exames de HIV em gestante			-
Número de gestantes com atendimento em saúde bucal			275
Número de mulheres que realizaram o citopatológico			-
Quantidade de vacinas em menores de um ano*	Pentavalente		163
	Poliomielite inativada		161
	DTP – Difteria, tétano e coqueluche		0
	HB - Hepatite B		0
	HiB - Haemophilus influenzae tipo B		0
Número de consultas de hipertensos			-
Número de solicitação de exame hemoglobina glicada			-

Fonte: e-SUS. Acesso em: 08/02/2024. *Considerando a Nota Técnica Explicativa do Relatório de Indicadores de Desempenho da APS (Previne Brasil-2022) do Previne Brasil, as vacinas relacionadas ao indicador, solicitados no Plano de Trabalho, são a Pentavalente (difteria, tétano, coqueluche, hepatite B e contra a bactéria haemophilus influenza tipo b), Poliomielite inativada (VIP), Tríplice bacteriana (DTP- difteria, tétano, coqueluche), Haemophilus influenzae tipo B (HB) ou Hepatite B (HiB), sendo que a hexavalente somente dados no particular e o sistema local não permite registro anterior.

6. Produção Mensal por Unidade de Saúde

UBS Dr. Satoru Okida – Atlântico

A UBS Dr. Satoru Okida - Atlântico conta com duas equipes de saúde da família (**equipes 57 e 58**) e uma equipe de saúde bucal. O panorama quantitativo da produção assistencial na UBS por médicos, enfermeiros e cirurgiões dentistas é apresentado segundo a divisão das equipes, metas de contato e produção realizada (**tabela 19 e 20**). Todos os dados apresentados foram retirados do Sistema e-SUS/PEC, após o faturamento.

Tabela 19. Produção assistencial da **equipe 57** – janeiro de 2024

Indicador de Produção	Contrato de Gestão		Produção Realizada	
	Nº	%	Nº	%
Consulta Médico Generalista (PMM)	317	100	105	33,1%
Consulta Domiciliar (PMM)	20	100	5	25,0%
Consulta Enfermagem	67	100	0	0,0%
Primeira consulta odontológica	30	100	57	190,0%
Tratamento odontológico concluído	24	100	51	212,5%

Fonte: Relatórios e-SUS/PEC. Acesso em: 08/02/2024. Janeiro de 2024.

Tabela 20. Produção assistencial da **equipe 58** – janeiro de 2024

Indicador de Produção	Contrato de Gestão		Produção Realizada	
	Nº	%	Nº	%
Consulta Médico Generalista	317	100	421	132,8%
Consulta Domiciliar	20	100	28	140,0%
Consulta Enfermagem	67	100	134	200,0%

Fonte: Relatórios e-SUS/PEC. Acesso em: 08/02/2024. Janeiro de 2024.

UBS Ezequiel Barbosa – São José

A UBS Ezequiel Barbosa – São José possui três equipes de saúde da família (**equipes 8, 9 e 50**) e duas equipes de saúde bucal. Todos os dados apresentados foram retirados do Sistema e-SUS/PEC, após o faturamento.

O panorama quantitativo da produção assistencial na UBS por médicos, enfermeiros e cirurgiões dentistas é apresentado segundo a divisão das equipes, metas de contato e produção realizada (**tabela 21, 22 e 23**).

Tabela 21. Produção assistencial da **equipe 8** – janeiro de 2024

Indicador de Produção	Contrato de Gestão		Produção Realizada	
	Nº	%	Nº	%
Consulta Médico Generalista	317	100	408	128,7%
Consulta Domiciliar	20	100	45	225,0%
Consulta Enfermagem	67	100	139	207,5%
Primeira consulta odontológica	30	100	49	163,3%
Tratamento odontológico concluído	24	100	46	191,7%

Fonte: Relatórios e-SUS/PEC. Acesso em: 08/02/2024. Janeiro de 2024.

Tabela 22. Produção assistencial da **equipe 9** – janeiro de 2024

Indicador de Produção	Contrato de Gestão		Produção Realizada	
	Nº	%	Nº	%
Consulta Médico Generalista (PMM)	317	100	445	140,4%
Consulta Domiciliar (PMM)	20	100	40	200,0%
Consulta Enfermagem	67	100	124	185,1%
Primeira consulta odontológica	30	100	47	156,7%
Tratamento odontológico concluído	24	100	38	158,3%

Fonte: Relatórios e-SUS/PEC. Acesso em: 08/02/2024. Janeiro de 2024.

Tabela 23. Produção assistencial da **equipe 50** – janeiro de 2024

Indicador de Produção	Contrato de Gestão		Produção Realizada	
	Nº	%	Nº	%
Consulta Médico Generalista	317	100	339	106,9%

Consulta Domiciliar	20	100	29	145,0%
Consulta Enfermagem	67	100	0	0,0%

Fonte: Relatórios e-SUS/PEC. Acesso em: 08/02/2024. Janeiro de 2024.

UBS Dr. Augusto Simpliciano Barbosa – Planalto

A UBS Dr. Augusto Simpliciano Barbosa – Planalto conta com quatro equipes de saúde da família (**equipes 10, 11, 13 e 40**) e duas equipes de saúde bucal. Todos os dados apresentados foram retirados do Sistema e-SUS/PEC, após o faturamento.

O panorama quantitativo da produção assistencial na UBS por médicos, enfermeiros e cirurgiões dentistas é apresentado segundo a divisão das equipes, metas de contato e produção realizada (**tabela 24, 25, 26 e 27**).

Tabela 24. Produção assistencial da **equipe 10** – janeiro de 2024

Indicador de Produção	Contrato de Gestão		Produção Realizada	
	Nº	%	Nº	%
Consulta Médico Generalista	317	100	122	38,5%
Consulta Domiciliar	20	100	7	35,0%
Consulta Enfermagem	67	100	127	189,6%

Fonte: Relatórios e-SUS/PEC. Acesso em: 08/02/2024. Janeiro de 2024.

Tabela 25. Produção assistencial da **equipe 11** – janeiro de 2024

Indicador de Produção	Contrato de Gestão		Produção Realizada	
	Nº	%	Nº	%
Consulta Médico Generalista (PMM)	317	100	407	128,4%
Consulta Domiciliar (PMM)	20	100	29	145,0%
Consulta Enfermagem	67	100	108	161,2%
Primeira consulta odontológica	30	100	14	46,7%
Tratamento odontológico concluído	24	100	4	16,7%

Fonte: Relatórios e-SUS/PEC. Acesso em: 08/02/2024. Janeiro de 2024.

Tabela 26. Produção assistencial da **equipe 13** – janeiro de 2024**

Indicador de Produção	Contrato de Gestão		Produção Realizada	
	Nº	%	Nº	%
Consulta Médico Generalista (PMM)	317	100	0	0,0%
Consulta Domiciliar (PMM)	20	100	0	0,0%
Consulta Enfermagem	67	100	89	132,8%
Primeira consulta odontológica	30	100	18	60,0%
Tratamento odontológico concluído	24	100	11	45,8%

Fonte: Relatórios e-SUS/PEC. Acesso em: 08/02/2024. Janeiro de 2024.

 Tabela 27. Produção assistencial da **equipe 40** – janeiro de 2024

Indicador de Produção	Contrato de Gestão		Produção Realizada	
	Nº	%	Nº	%
Consulta Médico Generalista	317	100	495	156,2%
Consulta Domiciliar	20	100	0	0,0%
Consulta Enfermagem	67	100	104	155,2%

Fonte: Relatórios e-SUS/PEC. Acesso em: 08/02/2024. Janeiro de 2024.

UBS Raimunda de Souza Martinez (São Vicente)

A UBS Raimunda de Souza Martinez – São Vicente está com duas equipes de saúde da família (**equipes 14 e 15**) e uma equipe de saúde bucal. O panorama quantitativo da produção assistencial na UBS por médicos, enfermeiros e cirurgiões dentistas é apresentado segundo a divisão das equipes, metas de contato e produção realizada (**tabela 28 e 29**). Todos os dados apresentados foram retirados do Sistema e-SUS/PEC, após o faturamento

 Tabela 28. Produção assistencial da **equipe 14** – janeiro de 2024

Indicador de Produção	Contrato de Gestão		Produção Realizada	
	Nº	%	Nº	%
Consulta Médico Generalista	317	100	186	58,7%
Consulta Domiciliar	20	100	0	0,0%
Consulta Enfermagem	67	100	196	292,5%

Primeira consulta odontológica	30	100	70	233,3%
Tratamento odontológico concluído	24	100	35	145,8%

Fonte: Relatórios e-SUS/PEC. Acesso em: 08/02/2024. Janeiro de 2024.

Tabela 29. Produção assistencial da **equipe 15** – janeiro de 2024

Indicador de Produção	Contrato de Gestão		Produção Realizada	
	Nº	%	Nº	%
Consulta Médico Generalista (PMM)	317	100	248	78,2%
Consulta Domiciliar (PMM)	20	100	10	50,0%
Consulta Enfermagem	67	100	137	204,5%

Fonte: Relatórios e-SUS/PEC. Acesso em: 08/02/2024. Janeiro de 2024.

UBS Maria Tereza de Andrade – Maria Tereza

A UBS Maria Tereza de Andrade está com três equipes de saúde da família (**equipes 16, 17 e 18**) e duas equipes de saúde bucal. Todos os dados apresentados foram retirados do Sistema e-SUS/PEC, após o faturamento.

O panorama quantitativo da produção assistencial na UBS por médicos, enfermeiros e cirurgiões dentistas é apresentado segundo a divisão das equipes, metas de contato e produção realizada (**tabela 30, 31 e 32**).

Tabela 30. Produção assistencial da **equipe 16** – janeiro de 2024

Indicador de Produção	Contrato de Gestão		Produção Realizada	
	Nº	%	Nº	%
Consulta Médico Generalista	317	100	524	165,3%
Consulta Domiciliar	20	100	38	190,0%
Consulta Enfermagem	67	100	111	165,7%

Fonte: Relatórios e-SUS/PEC. Acesso em: 08/02/2024. Janeiro de 2024.

Tabela 31. Produção assistencial da **equipe 17** – janeiro de 2024

Indicador de Produção	Contrato de Gestão		Produção Realizada	
	Nº	%	Nº	%
Consulta Médico Generalista	317	100	627	197,8%
Consulta Domiciliar	20	100	20	100,0%

Consulta Enfermagem	67	100	151	225,4%
Primeira consulta odontológica	30	100	34	113,3%
Tratamento odontológico concluído	24	100	32	133,3%

Fonte: Relatórios e-SUS/PEC. Acesso em: 08/02/2024. Janeiro de 2024.

Tabela 32. Produção assistencial da **equipe 18** – janeiro de 2024

Indicador de Produção	Contrato de Gestão		Produção Realizada	
	Nº	%	Nº	%
Consulta Médico Generalista	317	100	842	265,6%
Consulta Domiciliar	20	100	10	50,0%
Consulta Enfermagem	67	100	76	113,4%
Primeira consulta odontológica	30	100	39	130,0%
Tratamento odontológico concluído	24	100	30	125,0%

Fonte: Relatórios e-SUS/PEC. Acesso em: 08/02/2024. Janeiro de 2024.

UBS Dr. Jecy Villela dos Reis – Morada dos Nobres

A UBS Dr. Jecy Villela dos Reis – Morada dos Nobres conta com três equipes de saúde da família (**equipes 20, 21 e 22**) e duas equipes de saúde bucal. Todos os dados apresentados foram retirados do Sistema e-SUS/PEC, após o faturamento.

O panorama quantitativo da produção assistencial na UBS por médicos, enfermeiros e cirurgiões dentistas é apresentado segundo a divisão das equipes, metas de contato e produção realizada (**tabela 33, 34, 35 e 36**).

Tabela 33. Produção assistencial da **equipe 20** – janeiro de 2024

Indicador de Produção	Contrato de Gestão		Produção Realizada	
	Nº	%	Nº	%
Consulta Médico Generalista (PMM)	317	100	155	48,9%
Consulta Domiciliar (PMM)	20	100	5	25,0%
Consulta Enfermagem	67	100	0	0,0%
Primeira consulta odontológica	30	100	44	146,7%

Tratamento odontológico concluído	24	100	35	145,8%
-----------------------------------	----	-----	----	--------

Fonte: Relatórios e-SUS/PEC. Acesso em: 08/02/2024. Janeiro de 2024.

Tabela 34. Produção assistencial da **equipe 21** – janeiro de 2024

Indicador de Produção	Contrato de Gestão		Produção Realizada	
	Nº	%	Nº	%
Consulta Médico Generalista	317	100	496	156,5%
Consulta Domiciliar	20	100	27	135,0%
Consulta Enfermagem	67	100	75	111,9%
Primeira consulta odontológica	30	100	34	113,3%
Tratamento odontológico concluído	24	100	22	91,7%

Fonte: Relatórios e-SUS/PEC. Acesso em: 08/02/2024. Janeiro de 2024.

Tabela 35. Produção assistencial da **equipe 22** – janeiro de 2024

Indicador de Produção	Contrato de Gestão		Produção Realizada	
	Nº	%	Nº	%
Consulta Médico Generalista	317	100	507	159,9%
Consulta Domiciliar	20	100	23	115,0%
Consulta Enfermagem	67	100	152	226,9%

Fonte: Relatórios e-SUS/PEC. Acesso em: 08/02/2024. Janeiro de 2024.

Tabela 36. Produção assistencial da **EAP** – janeiro de 2024**

Indicador de Produção	Produção Realizada Nº
Consulta Médica	666
Consulta Enfermagem	396

Fonte: Relatórios e-SUS/PEC. Acesso em: 08/02/2024. Janeiro de 2024.

UBS Farmacêutico Antônio Saraiva – Iporã

A UBS Farmacêutico Antônio Saraiva – Iporã conta com duas equipes de saúde da família (**equipes 38 e 39**) e uma equipe de saúde bucal. Todos os

dados apresentados foram retirados do Sistema e-SUS/PEC, após o faturamento.

O panorama quantitativo da produção assistencial na UBS por médicos, enfermeiros e cirurgiões dentistas é apresentado segundo a divisão das equipes, metas de contato e produção realizada (**tabela 37 e 38**).

Tabela 37. Produção assistencial da **equipe 38** – janeiro de 2024

Indicador de Produção	Contrato de Gestão		Produção Realizada	
	Nº	%	Nº	%
Consulta Médico Generalista	317	100	436	137,5%
Consulta Domiciliar	20	100	47	235,0%
Consulta Enfermagem	67	100	130	194,0%
Primeira consulta odontológica	30	100	36	120,0%
Tratamento odontológico concluído	24	100	30	125,0%

Fonte: Relatórios e-SUS/PEC. Acesso em: 08/02/2024. Janeiro de 2024.

Tabela 38. Produção assistencial da **equipe 39** – janeiro de 2024

Indicador de Produção	Contrato de Gestão		Produção Realizada	
	Nº	%	Nº	%
Consulta Médico Generalista	317	100	550	173,5%
Consulta Domiciliar	20	100	36	180,0%
Consulta Enfermagem	67	100	96	143,3%

Fonte: Relatórios e-SUS/PEC. Acesso em: 08/02/2024. Janeiro de 2024.

UBS Marco Aurélio Pereira – Centro

A UBS Marco Aurélio Pereira - Centro conta com duas equipes de saúde da família (**equipes 45 e 56**) e uma equipe de saúde bucal. O panorama quantitativo da produção assistencial na UBS por médicos, enfermeiros e cirurgiões dentistas é apresentado segundo a divisão das equipes, metas de contato e produção realizada (**tabela 39 e 40**).

Todos os dados apresentados foram retirados do Sistema e-SUS/PEC, após o faturamento.

Tabela 39. Produção assistencial da **equipe 45**– janeiro de 2024

Indicador de Produção	Contrato de Gestão		Produção Realizada	
	Nº	%	Nº	%
Consulta Médico Generalista	317	100	342	107,9%
Consulta Domiciliar	20	100	56	280,0%
Consulta Enfermagem	67	100	93	138,8%
Primeira consulta odontológica	30	100	25	83,3%
Tratamento odontológico concluído	24	100	25	104,2%

Fonte: Relatórios e-SUS/PEC. Acesso em: 08/02/2024. Janeiro de 2024.

 Tabela 40. Produção assistencial da **equipe 56** – janeiro de 2024

Indicador de Produção	Contrato de Gestão		Produção Realizada	
	Nº	%	Nº	%
Consulta Médico Generalista	317	100	432	136,3%
Consulta Domiciliar	20	100	51	255,0%
Consulta Enfermagem	67	100	72	107,5%

Fonte: Relatórios e-SUS/PEC. Acesso em: 08/02/2024. Janeiro de 2024.

UBS Dr. Wanderley Vuollo – TV

A UBS Dr. Wanderley Vuollo - TV está com três equipes de saúde da família (**equipes 5, 6 e 7**) e duas equipes de saúde bucal. O panorama quantitativo da produção assistencial na UBS por médicos, enfermeiros e cirurgiões dentistas é apresentado segundo a divisão das equipes, metas de contato e produção realizada (**tabela 41, 42 e 43**).

Todos os dados apresentados foram retirados do Sistema e-SUS/PEC, após o faturamento.

Tabela 41. Produção assistencial da **equipe 05** – janeiro de 2024

Indicador de Produção	Contrato de Gestão		Produção Realizada	
	Nº	%	Nº	%
Consulta Médico Generalista (PMM)	317	100	181	57,1%
Consulta Domiciliar (PMM)	20	100	9	45,0%
Consulta Enfermagem	67	100	102	152,2%
Primeira consulta odontológica	30	100	41	136,7%
Tratamento odontológico concluído	24	100	29	120,8%

Fonte: Relatórios e-SUS/PEC. Acesso em: 08/02/2024. Janeiro de 2024.

 Tabela 42. Produção assistencial da **equipe 06** – janeiro de 2024

Indicador de Produção	Contrato de Gestão		Produção Realizada	
	Nº	%	Nº	%
Consulta Médico Generalista	317	100	396	124,9%
Consulta Domiciliar	20	100	27	135,0%
Consulta Enfermagem	67	100	77	114,9%
Primeira consulta odontológica	30	100	36	120,0%
Tratamento odontológico concluído	24	100	21	87,5%

Fonte: Relatórios e-SUS/PEC. Acesso em: 08/02/2024. Janeiro de 2024.

 Tabela 43. Produção assistencial da **equipe 07** – janeiro de 2024

Indicador de Produção	Contrato de Gestão		Produção Realizada	
	Nº	%	Nº	%
Consulta Médico Generalista	317	100	372	117,4%
Consulta Domiciliar	20	100	11	55,0%
Consulta Enfermagem	67	100	74	110,4%

Fonte: Relatórios e-SUS/PEC. Acesso em: 08/02/2024. Janeiro de 2024.

A Walter Divino da Costa – Pedro Perri conta com três equipes de saúde da família (**equipes 19, 23 e 24**), uma equipe de atenção primária e uma equipe de saúde bucal. Todos os dados apresentados foram retirados do Sistema e-SUS/PEC, após o faturamento.

O panorama quantitativo da produção assistencial na UBS por médicos, enfermeiros e cirurgiões dentistas é apresentado segundo a divisão das equipes, metas de contato e produção realizada (**tabela 44, 45 e 46**).

Tabela 44. Produção assistencial da **equipe 19** – janeiro de 2024

Indicador de Produção	Contrato de Gestão		Produção Realizada	
	Nº	%	Nº	%
Consulta Médico Generalista (PMM)	317	100	0	0,0%
Consulta Domiciliar (PMM)	20	100	0	0,0%
Consulta Enfermagem	67	100	77	114,9%

Fonte: Relatórios e-SUS/PEC. Acesso em: 08/02/2024. Janeiro de 2024.

Tabela 45. Produção assistencial da **equipe 23** – janeiro de 2024

Indicador de Produção	Contrato de Gestão		Produção Realizada	
	Nº	%	Nº	%
Consulta Médico Generalista (PMM)	317	100	266	83,9%
Consulta Domiciliar (PMM)	20	100	29	145,0%
Consulta Enfermagem	67	100	102	152,2%

Fonte: Relatórios e-SUS/PEC. Acesso em: 08/02/2024. Janeiro de 2024.

Tabela 46. Produção assistencial da **equipe 24** – janeiro de 2024

Indicador de Produção	Contrato de Gestão		Produção Realizada	
	Nº	%	Nº	%
Consulta Médico Generalista	317	100	400	126,2%
Consulta Domiciliar	20	100	31	155,0%
Consulta Enfermagem	67	100	0	0,0%
Primeira consulta odontológica	30	100	43	143,3%
Tratamento odontológico concluído	24	100	31	129,2%

Fonte: Relatórios e-SUS/PEC. Acesso em: 08/02/2024. Janeiro de 2024.

UBS Dr. Alfredo Dantas de Souza – Umuarama

A UBS Dr. Alfredo Dantas de Souza - Umuarama conta com quatro equipes de saúde da família (**equipes 29, 31, 32 e 47**) e duas equipes de saúde bucal. Todos os dados apresentados foram retirados do Sistema e-SUS/PEC, após o faturamento.

O panorama quantitativo da produção assistencial na UBS por médicos, enfermeiros e cirurgiões dentistas é apresentado segundo a divisão das equipes, metas de contato e produção realizada (**tabela 47, 48, 49 e 50**).

Tabela 47. Produção assistencial da **equipe 29** – janeiro de 2024

Indicador de Produção	Contrato de Gestão		Produção Realizada	
	Nº	%	Nº	%
Consulta Médico Generalista	317	100	512	161,5%
Consulta Domiciliar	20	100	25	125,0%
Consulta Enfermagem	67	100	55	82,1%

Fonte: Relatórios e-SUS/PEC. Acesso em: 08/02/2024. Janeiro de 2024.

Tabela 48. Produção assistencial da **equipe 31** – janeiro de 2024

Indicador de Produção	Contrato de Gestão		Produção Realizada	
	Nº	%	Nº	%
Consulta Médico Generalista (PMM)	317	100	128	40,4%
Consulta Domiciliar (PMM)	20	100	17	85,0%
Consulta Enfermagem	67	100	106	158,2%
Primeira consulta odontológica	30	100	44	146,7%
Tratamento odontológico concluído	24	100	22	91,7%

Fonte: Relatórios e-SUS/PEC. Acesso em: 08/02/2024. Janeiro de 2024.

Tabela 49. Produção assistencial da **equipe 32** – janeiro de 2024

Indicador de Produção	Contrato de Gestão		Produção Realizada	
	Nº	%	Nº	%
Consulta Médico Generalista	317	100	369	116,4%
Consulta Domiciliar	20	100	29	145,0%
Consulta Enfermagem	67	100	71	106,0%
Primeira consulta odontológica	30	100	46	153,3%
Tratamento odontológico concluído	24	100	30	125,0%

Fonte: Relatórios e-SUS/PEC. Acesso em: 08/02/2024. Janeiro de 2024.

 Tabela 50. Produção assistencial da **equipe 47**– janeiro de 2024

Indicador de Produção	Contrato de Gestão		Produção Realizada	
	Nº	%	Nº	%
Consulta Médico Generalista (PMM)	317	100	439	138,5%
Consulta Domiciliar (PMM)	20	100	22	110,0%
Consulta Enfermagem	67	100	61	91,0%

Fonte: Relatórios e-SUS/PEC. Acesso em: 08/02/2024. Janeiro de 2024.

UBS Dr. Jorge Maluly Netto – Umuarama II

A UBS Dr. Jorge Maluly Netto – Umuarama II, conta com três equipes de saúde da família (**equipes 59, 30 e 33**); as quais foram transferidas da UBS Dr. Alfredo Dantas de Souza – Umuarama e uma equipes de saúde bucal.

Todos os dados apresentados foram retirados do Sistema e-SUS/PEC, após o faturamento.

O panorama quantitativo da produção assistencial na UBS por médicos e enfermeiros é apresentado segundo a divisão das equipes, metas de contato e produção realizada (**tabela 51, 52 e 53**).

Tabela 51. Produção assistencial da **equipe 59**– janeiro de 2024

Indicador de Produção	Contrato de Gestão		Produção Realizada	
	Nº	%	Nº	%
Consulta Médico Generalista	317	100	451	142,3%
Consulta Domiciliar	20	100	23	115,0%
Consulta Enfermagem	67	100	0	0,0%

Fonte: Relatórios e-SUS/PEC. Acesso em: 08/02/2024. Janeiro de 2024.

 Tabela 52. Produção assistencial da **equipe 30**– janeiro de 2024

Indicador de Produção	Contrato de Gestão		Produção Realizada	
	Nº	%	Nº	%
Consulta Médico Generalista (PMM)	317	100	518	163,4%
Consulta Domiciliar (PMM)	20	100	21	105,0%
Consulta Enfermagem	67	100	137	204,5%
Primeira consulta odontológica	30	100	46	153,3%
Tratamento odontológico concluído	24	100	42	175,0%

Fonte: Relatórios e-SUS/PEC. Acesso em: 08/02/2024. Janeiro de 2024.

 Tabela 53. Produção assistencial da **equipe 33** – janeiro de 2024

Indicador de Produção	Contrato de Gestão		Produção Realizada	
	Nº	%	Nº	%
Consulta Médico Generalista	317	100	381	120,2%
Consulta Domiciliar	20	100	19	95,0%
Consulta Enfermagem	67	100	84	125,4%

Fonte: Relatórios e-SUS/PEC. Acesso em: 08/02/2024. Janeiro de 2024.

Além dos três médicos vinculados às equipes de ESF citados anteriormente, um médico, contratado pela O.S.S., atua no período noturno na unidade com horário estendido até as 22hs. Este profissional fez 364 consultas. A enfermagem que atua no período noturno fez 33 atendimentos e o cirurgião

dentista realizou 38 primeiras consultas odontológicas e 26 tratamentos concluídos.

UBS Nelson Gaspar Dip– Alvorada

A UBS Nelson Gaspar Dip - Alvorada está com duas equipes de saúde da família (**equipes 34 e 35**) e uma equipe de saúde bucal. Todos os dados apresentados foram retirados do Sistema e-SUS/PEC, após o faturamento.

O panorama quantitativo da produção assistencial na UBS por médicos, enfermeiros e cirurgiões dentistas é apresentado segundo a divisão das equipes, metas de contato e produção realizada (**tabela 54 e 55**).

Tabela 54. Produção assistencial da **equipe 34** – janeiro de 2024

Indicador de Produção	Contrato de Gestão		Produção Realizada	
	Nº	%	Nº	%
Consulta Médico Generalista (PMM)	317	100	107	33,8%
Consulta Domiciliar (PMM)	20	100	15	75,0%
Consulta Enfermagem	67	100	33	49,3%

Fonte: Relatórios e-SUS/PEC. Acesso em: 08/02/2024. Janeiro de 2024.

Tabela 55. Produção assistencial da **equipe 35**– janeiro de 2024

Indicador de Produção	Contrato de Gestão		Produção Realizada	
	Nº	%	Nº	%
Consulta Médico Generalista	317	100	342	107,9%
Consulta Domiciliar	20	100	39	195,0%
Consulta Enfermagem	67	100	79	117,9%
Primeira consulta odontológica	30	100	51	170,0%
Tratamento odontológico concluído	24	100	39	162,5%

Fonte: Relatórios e-SUS/PEC. Acesso em: 08/02/2024. Janeiro de 2024.

UBS Dr. Ghazy Osman Barakat – Dona Amélia

A UBS Dona Amélia conta com três equipes de saúde da família (**equipes 53, 54 e 55**) e duas equipes de saúde bucal. Todos os dados apresentados foram retirados do Sistema e-SUS/PEC, após o faturamento.

O panorama quantitativo da produção assistencial na UBS por médicos, enfermeiros e cirurgiões dentistas é apresentado segundo a divisão das equipes, metas de contato e produção realizada (**tabela 56, 57 e 58**).

Tabela 56. Produção assistencial da **equipe 53** – janeiro de 2024

Indicador de Produção	Contrato de Gestão		Produção Realizada	
	Nº	%	Nº	%
Consulta Médico Generalista (PMM)	317	100	385	121,5%
Consulta Domiciliar (PMM)	20	100	8	40,0%
Consulta Enfermagem	67	100	89	132,8%

Fonte: Relatórios e-SUS/PEC. Acesso em: 08/02/2024. Janeiro de 2024.

Tabela 57. Produção assistencial da **equipe 54**– janeiro de 2024

Indicador de Produção	Contrato de Gestão		Produção Realizada	
	Nº	%	Nº	%
Consulta Médico Generalista	317	100	364	114,8%
Consulta Domiciliar	20	100	33	165,0%
Consulta Enfermagem	67	100	0	0,0%
Primeira consulta odontológica	30	100	36	120,0%
Tratamento odontológico concluído	24	100	33	137,5%

Fonte: Relatórios e-SUS/PEC. Acesso em: 08/02/2024. Janeiro de 2024.

Tabela 58. Produção assistencial da **equipe 55**– janeiro de 2024

Indicador de Produção	Contrato de Gestão		Produção Realizada	
	Nº	%	Nº	%
Consulta Médico Generalista (PMM)	317	100	480	151,4%
Consulta Domiciliar (PMM)	20	100	8	40,0%
Consulta Enfermagem	67	100	155	231,3%
Primeira consulta odontológica	30	100	35	116,7%

Tratamento odontológico concluído	24	100	30	125,0%
-----------------------------------	----	-----	----	--------

Fonte: Relatórios e-SUS/PEC. Acesso em: 08/02/2024. Janeiro de 2024.

UBS Dr. José Roberto Turrini – Turrini

A UBS Dr. José Roberto Turrini está com duas equipes de saúde da família (**equipes 02 e 03**) e duas equipes de saúde bucal. Todos os dados apresentados foram retirados do Sistema e-SUS/PEC, após o faturamento.

O panorama quantitativo da produção assistencial na UBS por médicos, enfermeiros e cirurgiões dentistas é apresentado segundo a divisão das equipes, metas de contato e produção realizada (**tabela 58 e 59**).

Tabela 58. Produção assistencial da **equipe 02**– janeiro de 2024

Indicador de Produção	Contrato de Gestão		Produção Realizada	
	Nº	%	Nº	%
Consulta Médico Generalista (PMM)	317	100	473	149,2%
Consulta Domiciliar (PMM)	20	100	18	90,0%
Consulta Enfermagem	67	100	98	146,3%
Primeira consulta odontológica	30	100	39	130,0%
Tratamento odontológico concluído	24	100	25	104,2%

Fonte: Relatórios e-SUS/PEC. Acesso em: 08/02/2024. Janeiro de 2024.

Tabela 59. Produção assistencial da **equipe 03** – janeiro de 2024

Indicador de Produção	Contrato de Gestão		Produção Realizada	
	Nº	%	Nº	%
Consulta Médico Generalista	317	100	434	136,9%
Consulta Domiciliar	20	100	15	75,0%
Consulta Enfermagem	67	100	56	83,6%
Primeira consulta odontológica	30	100	42	140,0%
Tratamento odontológico concluído	24	100	35	145,8%

Fonte: Relatórios e-SUS/PEC. Acesso em: 08/02/2024. Janeiro de 2024.

UBS Sidney Cinti Prefeito – Águas Claras

A UBS Sidney Cinti Prefeito conta com duas equipes de saúde da família (**equipe 04 e 49**) com uma equipe de saúde bucal. Todos os dados apresentados foram retirados do Sistema e-SUS/PEC, após o faturamento.

O panorama quantitativo da produção assistencial na UBS por médicos, enfermeiros e cirurgiões dentistas é apresentado segundo a divisão das equipes, metas de contato e produção realizada (**tabela 60 e 61**).

Tabela 60. Produção assistencial da **equipe 49** – janeiro de 2024

Indicador de Produção	Contrato de Gestão		Produção Realizada	
	Nº	%	Nº	%
Consulta Médico Generalista	317	100	528	166,6%
Consulta Domiciliar	20	100	20	100,0%
Consulta Enfermagem	67	100	79	117,9%
Primeira consulta odontológica	30	100	96	320,0%
Tratamento odontológico concluído	26	100	45	187,5%

Fonte: Relatórios e-SUS/PEC. Acesso em: 08/02/2024. Janeiro de 2024.

Tabela 61. Produção assistencial da **equipe 04** – janeiro de 2024

Indicador de Produção	Contrato de Gestão		Produção Realizada	
	Nº	%	Nº	%
Consulta Médico Generalista	317	100	389	122,7%
Consulta Domiciliar	20	100	28	140,0%
Consulta Enfermagem	67	100	79	117,9%

Fonte: Relatórios e-SUS/PEC. Acesso em: 08/02/2024. Janeiro de 2024.

UBS Irma Dulce – Taveira

A UBS Irma Dulce - Taveira está com uma equipe de saúde da família (**equipe 52**) e com uma equipe de saúde bucal. Todos os dados apresentados foram retirados do Sistema e-SUS/PEC, após o faturamento.

O panorama quantitativo da produção assistencial na UBS por médicos, enfermeiros e cirurgiões dentistas é apresentado segundo a divisão das equipes, metas de contato e produção realizada (**tabela 62**).

Tabela 62. Produção assistencial da **equipe 52**– janeiro de 2024

Indicador de Produção	Contrato de Gestão		Produção Realizada	
	Nº	%	Nº	%
Consulta Médico Generalista (PMM)	317	100	290	91,5%
Consulta Domiciliar (PMM)	20	100	1	5,0%
Consulta Enfermagem	67	100	129	192,5%
Primeira consulta odontológica	30	100	47	156,7%
Tratamento odontológico concluído	24	100	30	125,0%

Fonte: Relatórios e-SUS/PEC. Acesso em: 08/02/2024. Janeiro de 2024.

UBS José Pereira da Silva Filho – Jacutinga

A unidade conta com uma equipe de saúde da família (**equipe 51**) e que uma equipe de saúde bucal que atende UBS Jacutinga e UAMO Prata e outra equipe saúde bucal atende a UAMO Água Limpa (Ambas cedidas pela PMA). Todos os dados apresentados foram retirados do Sistema e-SUS/PEC, após o faturamento.

O panorama quantitativo da produção assistencial na UBS por médicos e enfermeiros é apresentado segundo a divisão das equipes, metas de contato e produção realizada (**tabela 63**).

Tabela 63. Produção assistencial da **equipe 51**– janeiro de 2024

Indicador de Produção	Contrato de Gestão		Produção Realizada	
	Nº	%	Nº	%
Consulta Médico Generalista (PMM)	317	100	272	85,8%
Consulta Domiciliar (PMM)	20	100	10	50,0%
Consulta Enfermagem	67	100	120	179,1%

Fonte: e-SUS. Acesso em: 08/02/2024. Janeiro de 2024.

07. Médico de Apoio

Além dos médicos vinculados às equipes de ESF citados anteriormente, foram contratados médicos para atuarem como apoio nas unidades de saúde, na ausência do médico do programa Mais Médicos e Médicos pelo Brasil da equipe para não deixar a unidade desassistida. Esses profissionais realizaram um total de 6.535 consultas médicas e 163 consultas em domicílio ou instituições que não estão contabilizados junto ao total do realizado pelos médicos das equipes, mas mostram que apesar de férias dos profissionais os pacientes não ficam desassistidos.

08. Dentista na escola

Além dos cirurgiões dentistas vinculados às equipes de ESF citados anteriormente, tem dois atuando em consultórios odontológicos nas escolas. Esses profissionais realizaram um total de 45 primeiras consultas odontológicas e 22 tratamentos concluídos que não estão contabilizados junto ao total do realizado pelos profissionais das equipes.

09. Atualização de cadastro no Sistema de Informação CNES

A atualização de cadastros dos profissionais de saúde da Atenção Básica no sistema de informação CNES (Cadastro Nacional de Estabelecimentos de Saúde) são enviadas regularmente.



Declarações de Utilidade Pública:
MUNICIPAL: Lei nº 961 de 28/08/68 | ESTADUAL: Lei nº 10314 de 13/09/77
FEDERAL: Decreto de 17/09/92 – Proc. MJ nº 14554/90-441

Araçatuba, 15 de Janeiro de 2024.

Ofício nº 178/2024 AB - O.S. Mahatma Gandhi

À
Ilma. Sra. Carmem Silvia Guariente – Secretária Municipal de Saúde de Araçatuba

Referente: Alterações CNES

Prezada Senhora,

Vimos respeitosamente à presença de V. Sa., informar as alterações abaixo:

UBS UMUARAMA II

Incluir: Medico Clínico (CBO 225125) 1h – Ana Carolina Rizzato

UBS UMUARAMA I

Incluir: Medico Clínico (CBO 225125) 1h – Gabriela Vitro

UBS MORADA DOS NOBRES

Incluir: Medico Clínico (CBO 225125) 1h - Amanda Parizatti Andrade

UBS CENTRO

Incluir: Medico Clínico (CBO 225125) 1h – Nathalia Cavazana Takata

UBS MARIA TEREZA

Incluir: Medico Clínico (CBO 225125) 1h – Isabelle Martins do Carmo

UBS ÁGUAS CLARAS

Incluir: Medico Clínico (CBO 225125) 1h – Maria Felicia Gonçalves da Motta

UBS SÃO JOSE

Incluir: Medico Clínico (CBO 225125) 1h – Angelica Cristina Oliveira Ramos



HOSPITAL
Mahatma Gandhi

Declarações de Utilidade Pública:
MUNICIPAL: Lei nº 961 de 28/08/68 | ESTADUAL: Lei nº 10314 de 13/09/77
FEDERAL: Decreto de 17/09/92 – Proc. MJ nº 14554/90-441

UBS PLANALTO

Incluir: Medico Clínico (CBO 225125) 1h – Antônio Celso Pinto Castilho

UBS ATLÂNTICO

Incluir: Medico Clínico (CBO 225125) 1h –Wallace Coutinho Correia

Na oportunidade renovamos votos de estima e consideração.

Atenciosamente,

Enel Rogério Canêo
Diretor Administrativo
R.G. nº 3.172.928 - Titulo
Associação Mahatma Gandhi

Enel Rogério Canêo
Diretor Administrativo – Associação Mahatma Gandhi



Declarações de Utilidade Pública:
MUNICIPAL: Lei nº 961 de 28/08/68 | ESTADUAL: Lei nº 10314 de 13/09/77
FEDERAL: Decreto de 17/09/92 – Proc. MJ nº 14554/90-441

Araçatuba, 22 de Janeiro de 2024.

Ofício nº 230/2024 AB - O.S. Mahatma Gandhi

À

Ilma. Sra. Carmem Silvia Guariente – Secretária Municipal de Saúde de Araçatuba

Referente: Alterações CNES

Prezada Senhora,

Vimos respeitosamente à presença de V. Sa., informar as alterações abaixo:

UBS UMUARAMA II

Incluir: Auxiliar Adm (CBO 411005) 40h - Cristiane Machado Pires de Oliveira

UBS ALVORADA

Incluir: Auxiliar Adm (CBO 411005) 40h -Melissa Carvalho da Silva

Incluir: Enfermeira (223505) 40h – Lenice Rodrigues

UBS IPORÃ

Incluir: Auxiliar Adm (CBO 411005) 40h -Thais Natalia de Souza dos Santos

UBS TURRINI

Excluir: Aux Enfermagem Eq 03 (CBO 322250) - Mariana Maria Souza Pires

Incluir: Aux Enfermagem Eq 03 (CBO 322250) 40h – Leandra Ribeiro Pereira

Incluir: Auxiliar Farmacia (CBO 521130) 40h – Camila Boschini Pacheco

UBS AGUAS CLARAS

Incluir: Aux Enfermagem Eq 04 (CBO 223565) 40h – Vera Cristiane de Oliveira Ribeiro

Alterar: Aux Enfermagem Eq 04 (CBO 223565) 40h – Leandra Ribeiro Pereira **para UBS TURRINI**



Declarações de Utilidade Pública:
MUNICIPAL: Lei nº 961 de 28/08/68 | ESTADUAL: Lei nº 10314 de 13/09/77
FEDERAL: Decreto de 17/09/92 – Proc. MJ nº 14554/90-441

UBS ATLÂNTICO

Incluir: Auxiliar Farmacia (CBO 521130) 40h -Luciana Luzia Gomes
Alterar: Auxiliar Farmacia (CBO 521130) 40h – Camila Boschini Pacheco **para UBS TURRINI**

UBS PRATA

Incluir: Enfermeira (CBO 223565) 40h – Pauline dos Santos Balestero

UBS SÃO VICENTE

Incluir: Enfermeira (CBO 223565) 40h – Loara Tamiko Frare Himur para as 08(oito) Unidades descritas abaixo, com carga horária de 5h em cada UBS, totalizando as 40h e mantendo o mesmo CBO:
Atlântico, Turrini, Maria Tereza, Águas Claras, Planalto, São Jose, São Vicente e Taveira

Alterar: Enfermeira (223505) 40h – Lenice Rodrigues **para UBS ALVORADA**

Na oportunidade renovamos votos de estima e consideração.

Atenciosamente,

Enel Rogério Canêo
Diretor Administrativo – Associação Mahatma Gandhi

Enel Rogério Canêo
Diretor Administrativo
RG: 33.178.928-0
Associação Mahatma Gandhi



Declarações de Utilidade Pública:
MUNICIPAL: Lei nº 961 de 28/08/68 | ESTADUAL: Lei nº 10314 de 13/09/77
FEDERAL: Decreto de 17/09/92 – Proc. MJ nº 14554/90-441

Araçatuba, 19 de Janeiro de 2024

Ofício nº 260/2024 RAPS - O.S. Mahatma Gandhi

À

Ilma. Sra. Carmem Silvia Guariente – Secretária Municipal de Saúde de Araçatuba

Referente: Alterações CNES

Prezada Senhora,

Vimos respeitosamente à presença de V. Sa., informar as alterações abaixo:

CAPS III - CNES 9314903

INCLUIR: Aux Serv Gerais (CBO 514225) 40h – Eliza Hiromi Aizawa

Na oportunidade renovamos votos de estima e consideração.

Atenciosamente,

André Luis Marques Nogueira
Gerente Técnico RAPS

André Luis Marques Nogueira
RG: 32.640.663-X
GERENTE TÉCNICO RAPS
Associação Mahatma Gandhi



HOSPITAL
Mahatma Gandhi

Declarações de Utilidade Pública:
MUNICIPAL: Lei nº 961 de 28/08/68 | ESTADUAL: Lei nº 10314 de 13/09/77
FEDERAL: Decreto de 17/09/92 – Proc. MJ nº 14554/90-441

Araçatuba, 23 de Janeiro de 2024.

Ofício nº 282/2024 AB - O.S. Mahatma Gandhi

À

Ilma. Sra. Carmem Silvia Guariente – Secretária Municipal de Saúde de Araçatuba

Referente: Alterações CNES

Prezada Senhora,

Vimos respeitosamente à presença de V. Sa., informar as alterações abaixo:

UBS DONA AMELIA

Excluir: Aux Serv Gerais (514320) 40h – Eliza Hiromi Aizawa

Talita Carolina Bragança de Oliveira
Coord Técnico Veterinário - UVZ



Declarações de Utilidade Pública:
MUNICIPAL: Lei nº 961 de 28/08/68 | ESTADUAL: Lei nº 10314 de 13/09/77
FEDERAL: Decreto de 17/09/92 – Proc. MJ nº 14554/90-441

Araçatuba, 31 de Janeiro de 2024.

Ofício nº 381/2024 AB - O.S. Mahatma Gandhi

À

Ilma. Sra. Carmem Silvia Guariente – Secretária Municipal de Saúde de Araçatuba

Referente: Alterações CNES

Prezada Senhora,

Vimos respeitosamente à presença de V. Sa., informar as alterações abaixo:

UBS DONA AMÉLIA

Incluir: Médico Clínico (CBO 225125) 1h – Maria Isabel Braga

Na oportunidade renovamos votos de estima e consideração.

Atenciosamente,



Lea Lofego Garcia
Diretora Técnica
RG: 33.513.407-5
Associação Mahatma Gandhi

Lea Lofego Garcia
Diretora Técnica

RUA EPITÁCIO PESSOA,480 | JARDIM NOVA YORQUE | FONE: 18 3623-8959 | CEP: 16018-060 | ARAÇATUBA-SP
CNPJ: 47.078.019/0001-14 E-MAIL: mahatma.aracatuba@mgandhi.com.br

5

11. Reformas e Manutenção

As unidades de saúde estão abrigadas em edifícios que apresentam particularidades que os diferenciam dos demais. São complexos, dinâmicos e onerosos, pois abrigam diversas funções que dependem de um grande sistema

de instalações e equipamentos que, por sua vez, precisam estar sempre prontos para sua utilização.

A manutenção eficiente e eficaz garante a disponibilidade de equipamentos em boas condições, a acessibilidade e espaços adequados para o bom funcionamento das unidades de saúde e, conseqüentemente, um melhor atendimento aos usuários do SUS.

A equipe de manutenção é composta por: pedreiro, eletricista e auxiliar de serviços gerais (servente de pedreiro) que realizam a manutenção preventiva e corretiva das Unidades Básicas de Saúde (UBS).

A seguir são demonstradas as intervenções realizadas pela equipe de manutenção nas Unidades Básicas de Saúde (UBS) contempladas no **Contrato de Gestão 073/2019** no mês de **janeiro de 2024**.

Quadro 3. Manutenção de Equipamentos - Contrato de Gestão 073/2019

UNIDADE	EQUIPAMENTOS TOTAL
UAMO Dr. José Luiz Madri – Água Limpa	1
UBS Dr. Sidney Cinti – Águas Claras	2
UBS Nelson Gaspar Dip – Alvorada	7
UBS Dr. Satoru Okida – Atlântico	1
UBS Dr. Marco Aurélio Pereira – Centro	4
UBS Dr. Ghazi Osman Baracat – Dona Amélia	3
UBS Farmacêutico Antônio Saraiva – Iporã	6
UAMO Dr. José Pereira da S. Filho - Jacutinga	0
UBS Jessy Villela dos Reis – Morada dos Nobres	6
UBS Maria Tereza Andrade	4
UBS Dr. Walter Divino da Costa – Pedro Perri	0
UBS Augusto Simpliciano Barbosa – Planalto	1
UAMO Bento de Souza - Prata	0
UBS Ezequiel Barbosa – São José	2
UBS Raimunda Souza Martinez – São Vicente	4
UBS Irmã Dulce - Taveira	1
UBS José Roberto Turrini	4
UBS Wanderley Vuolo – TV	2
UBS Alfredo Dantas de Souza – Umuarama	4
UBS Jorge Maluly Neto – Umuarama 2	3
Total	55

Quadro 4. Manutenção Predial/ Elétrica/ Hidráulica - Contrato de Gestão 073/2019

MANUTENÇÃO PREDIAL / ELÉTRICA/ HIDRÁULICA				
UNIDADE	PREDIAL	ELÉTRICA	HIDRÁULICA	Total
UAMO Dr. José Luiz Madri – Água Limpa	2	1	0	3
UBS Dr. Sidney Cinti – Águas Claras	2	4	2	8
UBS Nelson Gaspar Dip – Alvorada	5	2	5	12
UBS Dr. Satoru Okida – Atlântico	4	12	0	16
UBS Dr. Marco Aurélio Pereira – Centro	4	31	7	42
UBS Dr. Ghazi Osman Baracat – Dona Amélia	2	1	0	3
UBS Farmacêutico Antônio Saraiva – Iporã	4	3	3	10
UAMO Dr. José Pereira da S. Filho - Jacutinga	2	4	0	6
UBS Jessy Villela dos Reis – Morada dos Nobres	19	8	7	34
UBS Maria Tereza Andrade	8	1	2	11
UBS Dr. Walter Divino da Costa – Pedro Perri	2	14	1	17
UBS Augusto Simpliciano Barbosa – Planalto	8	11	0	19
UAMO Bento de Souza - Prata	2	0	2	4
UBS Ezequiel Barbosa – São José	5	27	6	38
UBS Raimunda Souza Martinez – São Vicente	32	17	9	58
UBS Irmã Dulce - Taveira	3	7	0	10
UBS José Roberto Turrini	2	9	1	12
UBS Wanderley Vuolo – TV	4	8	3	15
UBS Alfredo Dantas de Souza – Umuarama	14	14	0	28
UBS Jorge Maluly Neto – Umuarama 2	6	22	1	29
Total	130	196	49	375

12. Conclusão e Considerações

O relatório técnico mensal de **janeiro de 2024** apresenta um completo panorama da situação de saúde dos munícipes de Araçatuba-SP atendidos pela Atenção Básica. O documento apresenta dados referentes ao perfil epidemiológico, demográfico, socioeconômico e sanitário da população cadastrada no território. Além disso, traz uma descrição das produções

realizadas pelos profissionais das equipes de Estratégia Saúde da Família, do Programa Mais Médicos, das equipes de Saúde Bucal e das equipes Multidisciplinares.

Considerando os principais indicadores pactuados no âmbito do contrato de gestão entre Secretaria Municipal de Saúde de Araçatuba e OSS Associação Mahatma Gandhi, as **metas de produção foram atingidas no mês de janeiro**, em relação as produções de médicos, enfermeiros e equipes do eMULTI.

Os indicadores relacionados ao Previne Brasil assim como os procedimentos contratuais, estão sendo monitorados pela equipe e buscando a execução a fim de atingirmos as metas contratuais e do Previne Brasil, assim como de demais programas vigentes.

A equipe da OSS juntamente com os profissionais que trabalham nas unidades se empenham para que os indicadores e a produção sejam alcançadas e sejam ofertadas com qualidade a população do município de Araçatuba/SP.